

ส่วนที่ ๒ สภาพทั่วไปและข้อมูลพื้นฐานสำคัญของ อบต.วังลึก

๒.๑ สภาพทั่วไป

๒.๑.๑ ข้อมูลเกี่ยวกับที่ตั้ง และอาณาเขต

ตำบลวังลึกตั้งอยู่ทางทิศตะวันตกเฉียงเหนือของที่ว่าการอำเภอบ้านด่านลานหอย ระยะห่างจากอำเภوبرมาณ ๑๒ กิโลเมตร ลักษณะภูมิประเทศเป็นที่ราบเชิงเขา มีเชิงเขาอยู่ทางด้านทิศตะวันตก มีคลองแม่รำพันเป็นคลองสายหลัก ไหลผ่านทางทิศเหนือไปด้านทิศใต้ ไหลลงสู่ตำบลบ้านด่าน น้ำในคลองไม่ไหลตลอดปี พื้นที่ส่วนใหญ่จึงไม่สามารถเก็บน้ำได้ ต้องอาศัยน้ำฝนเป็นหลัก

ที่ตั้ง

องค์การบริหารส่วนตำบลวังลึก ตั้งอยู่ที่หมู่ที่ ๔ ตำบลวังลึก อำเภอบ้านด่านลานหอย จังหวัดสุโขทัย

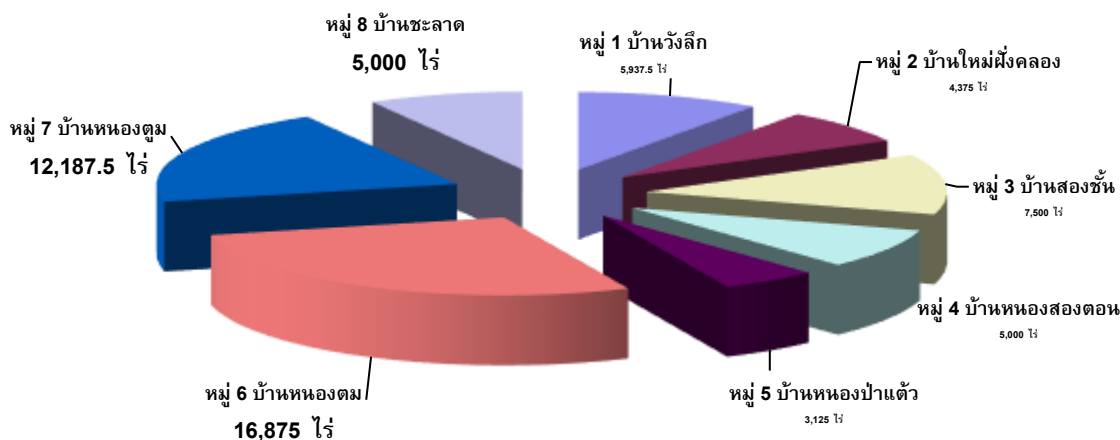
ทิศเหนือ	ติดต่อกับ	ตำบลตลิ่งชัน	อำเภอบ้านด่านลานหอย
ทิศใต้	ติดต่อกับ	ตำบลหนองหญ้าปล้อง	อำเภอบ้านด่านลานหอย
ทิศตะวันออก	ติดต่อกับ	ตำบลบ้านด่าน	อำเภอบ้านด่านลานหอย
ทิศตะวันตก	ติดต่อกับ	ตำบลโปร่งแดง	อำเภอเมือง จังหวัดตาก

๒.๑.๒ เขตการปกครองและประชากร

ตำบลวังลึกมีพื้นที่ทั้งหมด ๖๐,๐๐๐ ไร่ (๙๖ ตารางกิโลเมตร) แบ่งการปกครอง เป็น ๘ หมู่บ้าน (เป็นพื้นที่ในเขตองค์การบริหารส่วนตำบลวังลึกทั้งหมด ๘ หมู่บ้าน) ดังนี้

หมู่ที่	ชื่อหมู่บ้าน	จำนวนพื้นที่		
		ไร่	ตร.กม.	คิดเป็น % ของพื้นที่ทั้งหมด
๑	บ้านวังลึก	๕,๙๓๗.๕	๙.๕	๙.๙๐
๒	บ้านใหม่ฝั่งคลอง	๔,๓๗๕	๗	๗.๓๐
๓	บ้านสองชั้น	๗,๕๐๐	๑๒	๑๒.๕
๔	บ้านหนองสองตอน	๕,๐๐๐	๘	๘.๓๓
๕	บ้านหนองป่าแต้ว	๓,๑๒๕	๕	๕.๒๐
๖	บ้านหนองตม	๑๖,๘๗๕	๒๗	๒๘.๑๓
๗	บ้านหนองตุม	๑๒,๑๘๗.๕	๑๙.๕	๒๐.๓๑
๘	บ้านชะลาด	๕,๐๐๐	๘	๘.๓๓
รวม		๖๐,๐๐๐	๙๖	๑๐๐

แผนภูมิแสดงพื้นที่แต่ละหมู่บ้านในเขตตำบลวังลึก



ข้อมูลด้านการเกษตร

พื้นที่ทั้งหมด	๖๐,๐๐๐	ไร่
พื้นที่ป่าไม้ , ที่สาธารณอื่น ๆ	๓๘,๘๕๕	ไร่
พื้นที่ถือครองทางการเกษตร	๒๓,๑๔๕	ไร่
- ทำนา	๙,๙๐๐	ไร่
- พืชไร่	๑๓,๘๘๐	ไร่
- พืชสวน	๕๙๕	ไร่

ข้อมูลประชากรตามทะเบียนราษฎร

ณ วันที่ ๒๘ เดือน กุมภาพันธ์ พ.ศ. ๒๕๕๗

หมู่ที่	ชื่อหมู่บ้าน	จำนวนครัวเรือน	จำนวนประชากร		
			ชาย	หญิง	รวม
๑	บ้านวังลึก	๒๗๕	๔๓๐	๔๙๒	๙๒๒
๒	บ้านใหม่ฝั่งคลอง	๑๓๐	๒๒๖	๒๓๒	๔๕๘
๓	บ้านสองชั้น	๒๒๑	๓๕๗	๓๒๔	๖๘๑
๔	บ้านหนองสองตอน	๑๗๑	๒๘๖	๒๙๑	๕๗๗
๕	บ้านหนองป่าแต้ว	๙๖	๑๗๔	๑๖๖	๓๔๐
๖	บ้านหนองตม	๒๐๘	๓๔๐	๓๓๙	๖๗๙
๗	บ้านหนองตุม	๙๙	๑๒๓	๑๑๒	๒๓๕
๘	บ้านชะลาด	๕๑	๗๘	๗๔	๑๕๒
รวม		๑,๒๕๑	๒,๐๑๔	๒,๐๓๐	๔,๐๔๔

จำนวนประชากรแยกตามช่วงอายุ
ตำบลวังลึก อำเภอบ้านด่านลานหอย จังหวัดสุโขทัย

ช่วงอายุ	ชาย (คน)	หญิง (คน)	รวม (คน)
น้อยกว่า ๑ ปี เต็ม	๑๖	๒๔	๔๐
๑ ปีเต็ม - ๒ ปี	๕๗	๖๔	๑๒๑
๓ ปีเต็ม - ๕ ปี	๖๑	๗๗	๑๓๘
๖ ปีเต็ม - ๑๑ ปี	๑๕๘	๑๔๑	๒๙๙
๑๒ ปีเต็ม - ๑๔ ปี	๘๕	๘๑	๑๖๖
๑๕ ปีเต็ม - ๑๗ ปี	๙๖	๗๔	๑๗๐
๑๘ ปีเต็ม - ๔๙ ปี	๑,๐๘๓	๑,๐๒๒	๒,๑๐๕
๕๐ ปีเต็ม - ๖๐ ปีเต็ม	๒๖๖	๒๘๗	๕๕๓
๖๑ ปีเต็มขึ้นไป	๑๕๘	๒๖๐	๔๑๘
รวมทั้งหมด	๒,๐๑๔	๒,๐๓๐	๔,๐๔๔

หมู่ที่	น้อยกว่า ๑ ปีเต็ม		๑ ปีเต็ม - ๒ ปี		๓ ปีเต็ม - ๕ ปี		๖ ปีเต็ม - ๑๑ ปี		๑๒ ปีเต็ม - ๑๔ ปี	
	ชาย	หญิง	ชาย	หญิง	ชาย	หญิง	ชาย	หญิง	ชาย	หญิง
๑	๖	๔	๙	๑๐	๑๓	๒๑	๓๕	๓๕	๒๓	๒๒
๒	-	๕	๔	๕	๕	๗	๒๐	๑๖	๘	๘
๓	๑	๓	๑๑	๗	๑๔	๑๑	๓๐	๑๗	๑๗	๑๑
๔	๓	๔	๑๑	๑๐	๘	๑๒	๑๕	๒๑	๑๑	๑๕
๕	๓	๒	๓	๑๐	๑	๑	๑๒	๑๕	๔	๕
๖	๓	๓	๑๓	๑๕	๑๔	๑๓	๓๑	๒๔	๑๑	๑๑
๗	๑	๑	๒	๒	๔	๑๐	๗	๗	๖	๔
๘	๒	๒	๔	๕	๒	๒	๘	๖	๕	๕
รวม	๑๙	๒๔	๕๗	๖๔	๖๑	๗๗	๑๕๘	๑๔๑	๘๕	๘๑

หมู่ที่	๑๕ ปีเต็ม - ๑๗ ปี		๑๘ ปีเต็ม - ๔๙ ปี		๕๐ ปีเต็ม - ๖๐ ปี		๖๑ ปีเต็ม - ขึ้นไป		รวมทั้งสิ้น	
	ชาย	หญิง	ชาย	หญิง	ชาย	หญิง	ชาย	หญิง	ชาย	หญิง
๑	๒๔	๒๗	๒๓๕	๒๕๔	๕๓	๔๙	๓๒	๗๐	๔๓๐	๔๙๒
๒	๑๐	๘	๑๒๖	๑๒๓	๒๘	๒๙	๒๕	๓๑	๒๒๖	๓๒๒
๓	๑๘	๑๓	๑๘๙	๑๖๗	๔๖	๕๗	๓๑	๓๘	๓๕๗	๓๒๔
๔	๑๓	๑๐	๑๕๘	๑๓๗	๓๖	๔๙	๓๑	๓๓	๒๘๖	๒๙๑
๕	๘	๖	๙๐	๗๐	๓๓	๒๘	๒๐	๒๙	๑๗๔	๑๖๖
๖	๑๔	๘	๑๘๔	๑๗๖	๓๘	๔๗	๓๒	๔๒	๓๔๐	๓๓๙
๗	๖	๑	๖๗	๕๘	๑๗	๑๘	๑๓	๑๑	๑๒๓	๑๑๒
๘	๓	๑	๓๔	๓๗	๑๕	๑๐	๕	๖	๗๘	๗๔
รวม	๙๖	๗๔	๑,๐๘๓	๑,๐๒๒	๒๖๖	๒๘๗	๑๘๙	๒๖๐	๒,๐๑๔	๒,๐๓๐

จำนวนประชากรผู้มีสิทธิเลือกตั้ง

หมู่ที่	ชื่อหมู่บ้าน	จำนวน ครัวเรือน	จำนวนประชากรผู้มีสิทธิเลือกตั้ง		
			ชาย	หญิง	รวม
๑	บ้านวังลึก	๒๔๕	๓๑๙	๓๗๒	๖๙๑
๒	บ้านใหม่ฝั่งคลอง	๑๒๕	๑๗๖	๑๘๒	๓๕๘
๓	บ้านสองชั้น	๑๙๙	๒๖๖	๒๖๒	๕๒๘
๔	บ้านหนองสองตอน	๑๕๗	๒๒๓	๒๑๙	๔๔๒
๕	บ้านหนองป่าแต้ว	๙๐	๑๔๒	๑๒๖	๒๖๘
๖	บ้านหนองตม	๑๙๐	๒๕๕	๒๖๕	๕๒๐
๗	บ้านหนองตุม	๙๐	๙๗	๘๗	๑๘๔
๘	บ้านชะลาด	๕๑	๕๒	๕๒	๑๐๔
รวม		๑,๑๔๗	๑,๕๓๐	๑,๕๖๕	๓,๐๙๕

- ข้อมูลจำนวนผู้มีสิทธิเลือกตั้งสมาชิกวุฒิสภา เมื่อวันที่ ๗ มีนาคม ๒๕๕๗

จำนวนผู้สูงอายุ ผู้พิการ

หมู่ที่	ชื่อหมู่บ้าน	จำนวนผู้สูงอายุ	จำนวนผู้พิการ
๑	บ้านวังลึก	๕๖	๑๐
๒	บ้านใหม่ฝั่งคลอง	๙๘	๒๒
๓	บ้านสองชั้น	๖๔	๘
๔	บ้านหนองสองตอน	๖๑	๑๑
๕	บ้านหนองป่าแต้ว	๔๙	๑๓
๖	บ้านหนองตม	๗๔	๑๘
๗	บ้านหนองตุม	๒๕	-
๘	บ้านชะลาด	๑๑	-
รวม		๔๓๘	๘๒

๒.๑.๓ ผลผลิตทั้งหมดรวมรายได้

ลำดับ	อาชีพหลัก	จำนวน ครัวเรือน	จำนวน (ไร่)	ผลผลิต (ก.ก./ไร่)	หมายเหตุ
๑	ทำนา	๖๗๒	๙,๙๐๐	๔๐๐	
๒	พืชไร่	๔๔๐	๙,๘๑๐	-	
๓	เลี้ยงสัตว์	๓๔๑	๑๐,๖๗๕ ตัว	-	วัวเนื้อ

หน่วยธุรกิจในพื้นที่องค์การบริหารส่วนตำบลวังลึก ได้แก่

ลำดับ	ประเภท	จำนวน	ที่ตั้ง
๑	ปั้มน้ำมัน	๓	หมู่ ๑,๒,๔
๒	ร้านค้าเบ็ดเตล็ด	๒๙	หมู่ ๑,๒,๓,๔,๕,๖,๗
๓	โรงสี	๘	หมู่ ๑,๒,๓,๔,๕,๖,๗,๘
๔	โรงเหล้าพื้นเมือง	๔	หมู่ ๑,๔,๖,๗
๕	ร้านซ่อมยานยนต์	๔	หมู่ ๑,๒,๔

๒.๑.๔ การศึกษา

ลำดับ	ชื่อโรงเรียน/ ศูนย์พัฒนาเด็กเล็ก	จำนวนครู		รวม	จำนวนนักเรียน		รวม	จำนวน ห้องเรียน
		ชาย	หญิง		ชาย	หญิง		
๑	ศูนย์พัฒนาเด็กเล็ก วัดวังลึก	-	๓	๓	๒๑	๒๔	๔๕	๑
๒	ศูนย์พัฒนาเด็กเล็ก รร.บ้านหนอง สองตอน	-	๑	๑	๑๓	๘	๒๑	๑
๓	โรงเรียนบ้านวังลึก	๑๐	๑๓	๒๓	๒๓๕	๒๑๑	๔๔๖	๑๕
๔	โรงเรียนบ้านหนองสองตอน	๓	๗	๑๐	๑๒๑	๕๖	๑๗๗	๗
๕	โรงเรียนบ้านหนองตม	๓	๒	๕	๔๓	๓๑	๗๔	๗
๖	ที่อ่านหนังสือพิมพ์ประจำหมู่บ้าน ๘ แห่ง (หมู่ ๑ - หมู่ ๘)	-	-	-	-	-	-	-

๒.๑.๕ การสาธารณสุข

ลำดับ	ประเภท	จำนวน (แห่ง)	ที่ตั้ง	แพทย์ (คน)	พยาบาล (คน)
๑	โรงพยาบาลส่งเสริมสุขภาพตำบล วังลึก	๑	หมู่ ๑	-	๓

- อัตราการมีและใช้ส้วมราดน้ำ ๑๐๐ %

๒.๑.๖ การบริการสาธารณะ

หมู่ที่	ชื่อหมู่บ้าน	จำนวน โทรศัพท์ สาธารณะ (แห่ง)	จำนวนครัวเรือน ที่ยังไม่มีไฟฟ้าใช้ (ครัวเรือน)	หมายเหตุ
๑	บ้านวังลึก	๓	๒	
๒	บ้านใหม่ฝั่งคลอง	-	๑๕	
๓	บ้านสองชั้น	๑	๖	
๔	บ้านหนองสองตอน	๒	๑๘	
๕	บ้านหนองป่าแต้ว	๑	๒	
๖	บ้านหนองตม	๑	๖	
๗	บ้านหนองตุม	๑	๒	
๘	บ้านชะลาด	-	๖	

รวม	๙	๕๗	
-----	---	----	--

๒.๑.๗ อื่น ๆ

ลำดับ	ประเภท	จำนวน	ชื่อ	ที่ตั้ง
๑	วัด	๒	วัดวังลึก วัดหัวฝาย	หมู่ ๑ หมู่ ๖
๒	สำนักสงฆ์	๑	สำนักสงฆ์บ้านหนอง ตุม	หมู่ ๗
๓	ความปลอดภัยในชีวิตและทรัพย์สิน	๑	ที่พักสายตรวจ ประจำตำบล	หมู่ ๑

ทรัพยากรธรรมชาติแหล่งน้ำธรรมชาติ คลองและทางระบายน้ำธรรมชาติ

ลำดับ ที่	ชื่อคลอง	ที่ตั้ง	ขนาด			สภาพการใช้ งาน
			กว้าง	ยาว	ลึกเฉลี่ย	
๑	คลองแม่รำพัน	ม.๑,๒,๓,๔ ตำบลวังลึก	๑๒ ม.	๖ กม.	๕ ม.	ใช้ได้เฉพาะฤดู ฝน
๒	คลองแสงพัน	ม.๑,๒,๓,๔,๕,๖,๗ ตำบลวังลึก	๑๘ ม.	๔ กม.	๓.๕ ม.	ใช้ได้เฉพาะฤดู ฝน
๓	คลองขวางตะวัน	ม.๒,๓ ตำบลวังลึก	๒๐ ม.	๓,๔๐๐ ม.	๓ ม.	ใช้ได้เฉพาะฤดู ฝน
๔	คลองไธดำ	ม.๒ ตำบลวังลึก	๑๘ ม.	๒ กม.	๓ ม.	ใช้ได้เฉพาะฤดู ฝน
๕	คลองโหลงลาน	ม.๓ ตำบลวังลึก	๑๒ ม.	๒ กม.	๒.๕ ม.	ใช้ได้เฉพาะฤดู ฝน
๖	คลองลานไชน้ำ	ม.๕.๖ ตำบลวังลึก	๑๘ ม.	๓.๕ กม.	๓ ม.	ใช้ได้เฉพาะฤดู ฝน
๗	คลองท่าสไบ	ม.๕ ตำบลวังลึก	๒๐ ม.	๑ กม.	๓ ม.	ใช้ได้เฉพาะฤดู ฝน
๘	คลองทุ่งกระถิน	ม.๗ ตำบลวังลึก		๕ กม.		ใช้ได้เฉพาะฤดู ฝน

๙	คลองร้องตะแบก	ม.๘ ตำบลวังลึก	๒๐ ม.	๖๐๐ ม.	๓ ม.	ฝน ใช้ได้เฉพาะ ฤดูฝน
---	---------------	----------------	-------	--------	------	----------------------------

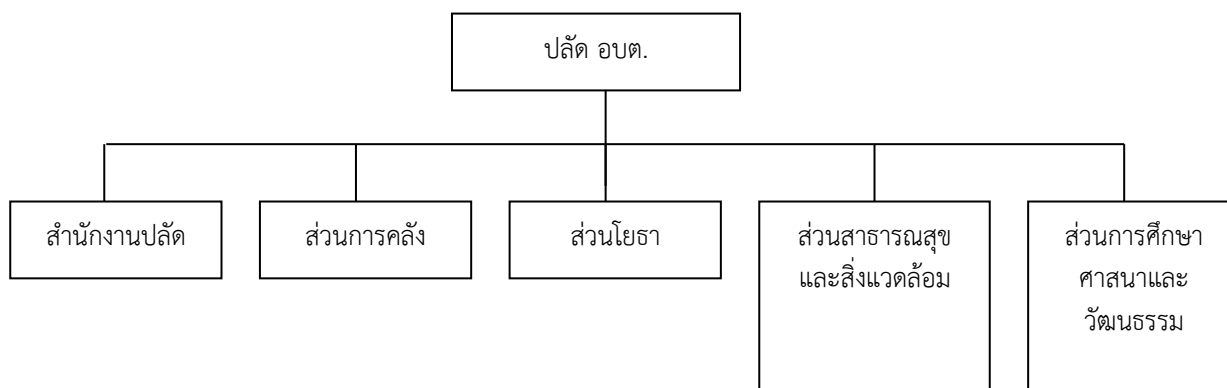
แหล่งน้ำที่สร้างขึ้น

ลำดับ	ประเภท	จำนวน	ที่ตั้ง
๑	ฝาย	๑๔	หมู่ ๑,๒,๔,๕ ,๖ และ ๘
๒	บ่อน้ำต้นสาธารณะ	๕๑	หมู่ ๑ - ๘
๓	บ่อน้ำต้นส่วนบุคคล	๒๐๕	หมู่ ๑ - ๘
๔	บ่อบาดาลสาธารณะ	๑๕	หมู่ ๑ - ๘
๕	สระเก็บน้ำ	๕๕	หมู่ ๑ - ๘
๗	ประปาหมู่บ้าน	๖	หมู่ ๑ ,๔, ๕,๖,๗ และ ๘

๒.๒ ข้อมูลเกี่ยวกับศักยภาพท้องถิ่น

๒.๒.๑ โครงสร้างและกระบวนการบริหารงานบุคคล

อบต. วังลึก เป็น อบต. ขนาดกลาง โครงสร้าง อบต. ประกอบด้วย ๕ ส่วน

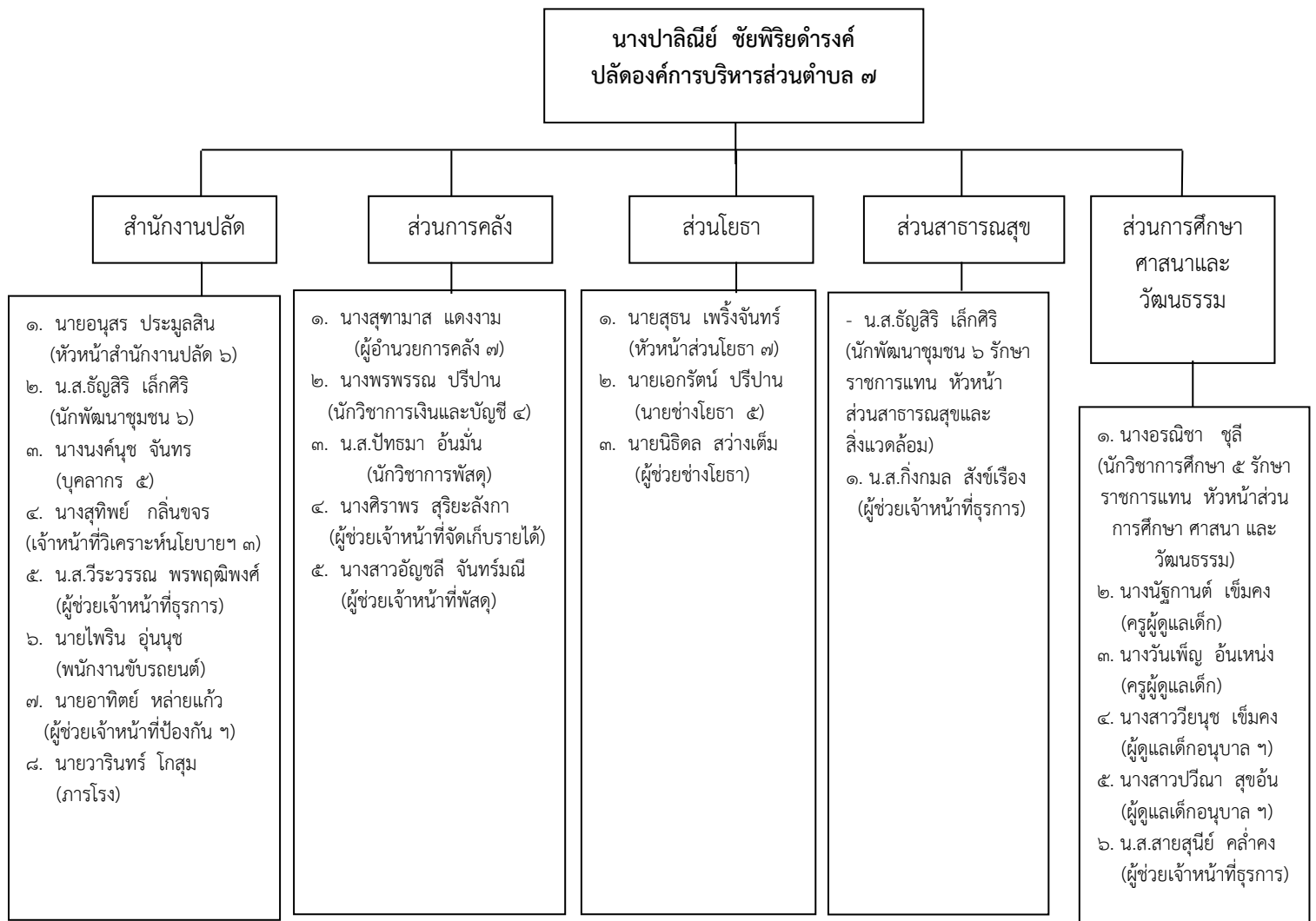


บุคลากร (พนักงานส่วนตำบล)

ส่วน	จำนวน			ระดับการศึกษา
	พนักงาน	ลูกจ้างประจำ	พนักงานจ้าง	
สำนักงานปลัด	๕	-	๔	- ปริญญาโท ๔ คน - ปริญญาตรี ๒ คน - ปวส. ๑ คน - มัธยมศึกษา ๒ คน

ส่วนการคลัง	๒	๑	๒	- ปริญญาโท ๑ คน - ปริญญาตรี ๓ คน - ปวส ๑ คน
ส่วนโยธา	๒	-	๑	- ปริญญาตรี ๓ คน
ส่วนสาธารณสุข	-	-	๑	- ปวช. ๑ คน
ส่วนการศึกษา ศาสนา และวัฒนธรรม	๔	-	๒	- ปริญญาโท ๑ คน - ปริญญาตรี ๔ คน - ปวส. ๑ คน
รวม	๑๒	๑	๑๑	

อบต. วังลึก เป็น อบต. ขนาดกลาง โครงสร้าง อบต. ประกอบด้วย ๕ ส่วน



บุคลากร (พนักงานส่วนตำบล)

ส่วน	จำนวนพนักงานส่วนตำบลตามระดับ							ลูกจ้างประจำ	พนักงาน จ้าง	รวม
	๑	๒	๓	๔	๕	๖	๗			
สำนักงานปลัด	-	-	๑	-	๑	๒	๑	-	๔	๙
ส่วนการคลัง	-	-	-	๑	-	-	๑	๑	๒	๕
ส่วนโยธา	-	-	-	-	๑	-	๑	-	๑	๓
ส่วนสาธารณสุข	-	-	-	-	-	-	-	-	๑	๑
ส่วนการศึกษา ฯ	-	-	๒	-	๑	-	-	-	๓	๖
รวม	-	-	๓	๑	๓	๒	๓	๑	๑๑	๒๔
	พนักงานส่วนตำบล รวม ๑๒ คน									

โครงสร้างและกระบวนการบริหารงานบุคคล

องค์การบริหารส่วนตำบลวังลึก อำเภอบ้านด่านลานหอย จังหวัดสุโขทัย

คณะผู้บริหารองค์การบริหารส่วนตำบลวังลึก

๑. นายสัญญา	น้อยผล	ตำแหน่ง	นายกองค์การบริหารส่วนตำบลวังลึก
๒. นายเถาว์วัลย์	นิ่มมั่ง	ตำแหน่ง	รองนายกองค์การบริหารส่วนตำบลวังลึก
๓. นายชูชาติ	เก็บนิล	ตำแหน่ง	รองนายกองค์การบริหารส่วนตำบลวังลึก
๔. นายพิน	อยู่คร	ตำแหน่ง	เลขานุการนายกองค์การบริหารส่วนตำบลวังลึก

สมาชิกสภาองค์การบริหารส่วนตำบลวังลึก

๑. นายสุทัศน์	จางวางคง	ตำแหน่ง	ประธานสภาองค์การบริหารส่วนตำบลวังลึก
๒. นายศรีซัง	มาชู	ตำแหน่ง	รองประธานสภาองค์การบริหารส่วนตำบลวังลึก
๓. นางปาลีณีย์	ชัยพิริยดำรงค์	ตำแหน่ง	เลขานุการสภาองค์การบริหารส่วนตำบลวังลึก
๔. นายจักกฤษณ์	สุขอัน	ตำแหน่ง	สมาชิกสภาองค์การบริหารส่วนตำบลวังลึก หมู่ ๑
๕. นายนกเล็ก	พรมสุข	ตำแหน่ง	สมาชิกสภาองค์การบริหารส่วนตำบลวังลึก หมู่ ๑
๖. นางสาววิไลวรรณ	อยู่กิม	ตำแหน่ง	สมาชิกสภาองค์การบริหารส่วนตำบลวังลึก หมู่ ๒
๗. นายไหล	นาคคุ้ม	ตำแหน่ง	สมาชิกสภาองค์การบริหารส่วนตำบลวังลึก หมู่ ๒
๘. นายวันเฉลิม	พรมมัน	ตำแหน่ง	สมาชิกสภาองค์การบริหารส่วนตำบลวังลึก หมู่ ๓
๙. นายมานะ	อบแก้ว	ตำแหน่ง	สมาชิกสภาองค์การบริหารส่วนตำบลวังลึก หมู่ ๓
๑๐. นายประภาส	สุขอัน	ตำแหน่ง	สมาชิกสภาองค์การบริหารส่วนตำบลวังลึก หมู่ ๔
๑๑. นายนิวัฒน์	มีมทอง	ตำแหน่ง	สมาชิกสภาองค์การบริหารส่วนตำบลวังลึก หมู่ ๔
๑๒. นายแหว	ทองจันทร์	ตำแหน่ง	สมาชิกสภาองค์การบริหารส่วนตำบลวังลึก หมู่ ๕
๑๓. นายสมชาย	เก็บนิล	ตำแหน่ง	สมาชิกสภาองค์การบริหารส่วนตำบลวังลึก หมู่ ๖
๑๔. นางใบเตย	ชันแก้ว	ตำแหน่ง	สมาชิกสภาองค์การบริหารส่วนตำบลวังลึก หมู่ ๖
๑๕. นายสุที	แย้มแมล์	ตำแหน่ง	สมาชิกสภาองค์การบริหารส่วนตำบลวังลึก หมู่ ๗
๑๖. นายมานพ	รักนาค	ตำแหน่ง	สมาชิกสภาองค์การบริหารส่วนตำบลวังลึก หมู่ ๘
๑๗. นายไฉน	นิ่มมั่ง	ตำแหน่ง	สมาชิกสภาองค์การบริหารส่วนตำบลวังลึก หมู่ ๘

ระดับการศึกษา

- ปริญญาตรี ๑ คน
- ประถมศึกษา ป.๔ จำนวน ๓ คน / ป. ๖ จำนวน ๑๐ คน
- มัธยมศึกษาตอนต้น (ม.๓) จำนวน ๒ คน
- มัธยมศึกษาตอนปลาย (ม.๖) จำนวน ๓ คน

- ปวช. จำนวน ๑ คน

รายรับ - รายจ่าย

รายได้	ปี ๒๕๕๔	ปี ๒๕๕๕	ปี ๒๕๕๖
๑. รายได้ที่จัดเก็บเอง	๑๖๔,๖๘๑.๐๘	๑๑๐,๗๕๙.๙๕	๑๐๖,๔๑๒.๕๓
๒. รายได้ที่รัฐบาลจัดสรร (ภาษี)	๘,๖๒๓,๖๔๔.๑๐	๘,๓๐๓,๔๐๒.๖๕	๑๔,๖๒๒,๗๘๐.๑๙
๓. รายได้ที่รัฐบาลอุดหนุน (อุดหนุนทั่วไป)	๕,๔๘๔,๐๕๑	๕,๒๕๐,๑๗๔	๕,๕๔๓,๐๘๕
๔. รายได้ที่รัฐบาลอุดหนุน (อุดหนุนเฉพาะกิจ)	-	-	๕,๘๖๖,๖๕๙
๕. รายได้จากทรัพย์สิน	๕๕,๓๗๐.๘๒	๘๔,๐๑๔	๑๓๖,๕๑๖.๒๑
๖. รายได้เบ็ดเตล็ด	๙๗,๘๐๐	๙๕,๐๐๐	๗๘,๘๑๐
รวมรายได้ทั้งสิ้น	๑๔,๔๒๕,๕๕๗	๑๓,๘๔๓,๓๕๐.๖๐	๒๖,๓๕๔,๒๖๒.๙๓

รายจ่าย	ปี ๒๕๕๔	ปี ๒๕๕๕	ปี ๒๕๕๖
๑. เงินเดือน	๔,๒๗๓,๐๔๓	๔,๙๓๕,๓๐๕	๕,๒๐๐,๑๐๗
๒. ค่าจ้างประจำ			
๓. ค่าจ้างชั่วคราว			
๔. ค่าตอบแทน	๘๗๘,๑๖๔	๘๓๔,๙๐๐	๑๘๑,๑๓๗
๕. ค่าใช้สอย	๑,๐๑๗,๗๓๘.๒๑	๙๓๙,๙๕๐.๒๑	๑,๒๕๘,๒๑๔.๓๒
๖. ค่าวัสดุ	๙๗๓,๑๓๐.๑๘	๙๙๗,๑๗๔.๒๘	๑,๑๐๔,๖๖๘.๘๖
๗. ค่าสาธารณูปโภค	๑๒๔,๔๙๗.๕๔	๑๕๓,๖๕๐.๗๘	๑๕๕,๖๐๒.๘๗
๘. อุดหนุนหน่วยงานอื่น	๑,๓๗๑,๐๒๕	๑,๔๔๗,๙๘๐	๒,๒๔๑,๔๓๕.๑๔
๙. รายจ่ายเพื่อการลงทุน	๓,๓๗๘,๙๗๐	๒,๑๙๑,๑๕๐	๑,๖๒๓,๓๐๐
๑๐. งบกลาง	๖๖๖,๒๗๐	๔๑๖,๓๐๒	๔๔๑,๑๓๓
๑๑. จ่ายขาดเงินสะสม	๙๓๙,๗๐๐		-
๑๒. รายจ่ายอื่น ๆ	๑๐,๐๐๐	๑๐,๐๐๐	๑๕,๐๐๐
รวมรายจ่ายทั้งสิ้น	๑๓,๖๓๒,๕๓๗.๙๓	๑๑,๙๒๖,๔๑๒.๒๗	๑๒,๒๒๐,๕๙๘.๑๙

๒.๒.๒ สรุปผลการพัฒนาท้องถิ่นในระยะที่ผ่านมา

๒.๒.๑ การดำเนินงานด้านโครงสร้างพื้นฐาน

- (๑) ก่อสร้างถนนคอนกรีตภายในหมู่บ้าน
- (๒) ซ่อมแซมและปรับปรุงถนนลูกรัง
- (๓) ก่อสร้างท่อลอดเหลี่ยม

๒.๒.๒ การดำเนินงานด้านการผลิต การตลาด รายได้และการมีงานทำ

- (๑) ส่งเสริมพัฒนากลุ่มอาชีพที่เหมาะสม
- (๒) สนับสนุนแหล่งเงินทุน ตามนโยบายรัฐบาล

๒.๒.๓ การดำเนินงานด้านสาธารณสุขและการอนามัย

- (๑) สนับสนุนการบริหารทางสาธารณสุขที่มีคุณภาพอย่างทั่วถึง
- (๒) ส่งเสริมการสร้างสุขภาพเพื่อการมีคุณภาพชีวิตที่ดี
- (๓) การป้องกันโรคติดต่อ

๒.๒.๔ การดำเนินงานด้านน้ำกินน้ำใช้เพื่อการเกษตร

- (๑) จัดหาแหล่งน้ำดื่มน้ำใช้ที่สะอาด
- (๒) ให้ปรับปรุงและสร้างแหล่งน้ำเพื่อการเกษตร ให้มีน้ำใช้ด้านการเกษตร

๒.๒.๕ การดำเนินงานด้านความรู้เพื่อการปรับปรุงคุณภาพชีวิต

- (๑) จัดสถานที่ให้บริการด้านความรู้และข้อมูลข่าวสาร
- (๒) ส่งเสริมการศึกษาทุกกลุ่มวัย
- (๓) ปลุกฝังจิตสำนึกเยาวชนให้อยู่ในศีลธรรมอันดี
- (๔) การแก้ไขปัญหายาเสพติด

๒.๒.๖ การดำเนินงานด้านทรัพยากรธรรมชาติ

- (๑) ฟื้นฟูสิ่งแวดล้อมและทรัพยากรธรรมชาติที่ถูกทำลายให้คืนสู่สภาพที่ดี
- (๒) ส่งเสริมการปลูกต้นไม้
- (๓) ปลุกจิตสำนึกเรื่องการรักษาป่า รักษาสิ่งแวดล้อม

๒.๒.๗ การดำเนินงานด้านการบริการและการจัดการขององค์การบริหารส่วนตำบล

- (๑) องค์การบริหารส่วนตำบลมีการอำนวยความสะดวกที่ดี สะดวก รวดเร็ว
- (๒) องค์การบริหารส่วนตำบลมีการลงทุนในโครงการต่าง ๆ เพื่อก่อให้เกิดการสร้างงาน และ

กระจายรายได้

(๓) พนักงานและบุคลากรขององค์การบริหารส่วนตำบลได้รับการพัฒนา มีความรู้ความสามารถเพิ่มขึ้น มีทัศนคติที่ดีต่อการรับใช้ประชาชน

- (๔) ส่งเสริมประชาชนมีความสนใจ ให้การมีส่วนร่วมทางการเมือง การปกครองและกิจกรรม

ของ อบต.

**ผลการปฏิบัติงานตามแผนพัฒนาสามปี (พ.ศ. ๒๕๕๖ – ๒๕๕๘) และนโยบายที่ได้แถลงไว้
ต่อสภาองค์การบริหารส่วนตำบลวังลึก
ในปีงบประมาณ พ.ศ. ๒๕๕๖ ณ วันที่ ๓๐ กันยายน ๒๕๕๖ มีดังนี้**

๑. นโยบายด้านการพัฒนาระบบสาธารณูปโภค สาธารณูปการ และโครงสร้างพื้นฐาน

- (๑) โครงการซ่อมแซมถนนดินลูกรัง สายทุ่งยาว – ทุ่งนาขวัญ – หนองขาม หมู่ ๒ – หมู่ ๔ งบประมาณ ๙๙,๐๐๐ บาท
- (๒) โครงการขยายเขตไฟฟ้าตำบลวังลึก จำนวน ๑๓ จุด งบประมาณ ๙๑๙,๒๓๕.๒๐ บาท (ตามข้อบัญญัติ)
- (๓) โครงการปรับปรุงซ่อมแซมประตู สنج. อบต.วังลึก งบประมาณ ๒๓,๔๐๐ บาท
- (๔) โครงการซ่อมแซมไฟฟ้าสาธารณะ งบประมาณ ๓๘,๔๐๐ บาท
- (๕) โครงการก่อสร้างถนนดินลูกรัง หมู่ ๔ พร้อมทางเชื่อมและปรับปรุงพิจารณาลูกรัง หมู่ ๖ งบประมาณ ๘๔,๐๐๐ บาท (จ่ายขาดเงินสะสม)
- (๖) โครงการปะซ่อมแซมผิวทาง หมู่ ๓ และ หมู่ ๕ งบประมาณ ๓๙๘,๐๐๐ บาท (จ่ายขาดเงินสะสม)
- (๗) โครงการก่อสร้างถนนคอนกรีตเสริมเหล็ก หมู่ ๒ งบประมาณ ๑๙๒,๐๐๐ บาท (จ่ายขาดเงินสะสม)
- (๘) โครงการก่อสร้างถนนคอนกรีตเสริมเหล็ก หมู่ ๘ งบประมาณ ๑๙๐,๐๐๐ บาท (จ่ายขาดเงินสะสม)
- (๙) โครงการปรับปรุงและซ่อมแซมถนนดินสายไร่ นายเพ็ง หมู่ ๘ งบประมาณ ๙๙,๘๐๐ บาท
- (๑๐) โครงการซ่อมแซมไหล่ทางสายบ้านหนองสองตอ – หนองจิก หมู่ ๕ งบประมาณ ๒๘,๐๐๐ บาท
- (๑๑) โครงการซ่อมแซมถนนลูกรัง หมู่ ๒ , หมู่ ๓ , หมู่ ๖ และ หมู่ ๗ ต.วังลึก งบประมาณ ๖๘,๐๐๐ บาท

๒. นโยบายการพัฒนาด้านการบริหารจัดการทรัพยากรน้ำ

- (๑๒) โครงการขุดลอกคลองแสงพัน หมู่ ๗ งบประมาณ ๑๐๐,๐๐๐ บาท (จ่ายขาดเงินสะสม)
- (๑๓) โครงการปรับปรุงคันกันน้ำ คลองกลางดง หมู่ ๕ งบประมาณ ๑๐๐,๐๐๐ บาท
- (๑๔) โครงการปรับปรุงฝาย มข. ๒๕๒๗ หมู่ ๔ งบประมาณ ๕๒,๐๐๐ บาท (จ่ายขาดเงินสะสม)
- (๑๕) โครงการปรับปรุงคลองแสงพัน หมู่ ๑ งบประมาณ ๙๘,๘๐๐ บาท
- (๑๖) โครงการวางท่อระบายน้ำและซ่อมแซมถนนน้ำล้น หมู่ ๑ งบประมาณ ๒๙,๐๐๐ บาท (จ่ายขาดเงินสะสม)
- (๑๗) โครงการซ่อมแซมตลิ่งคันคลองแม่ลำพัน หมู่ ๒ ตำบลวังลึก งบประมาณ ๕๒,๐๐๐ บาท

๓. นโยบายด้านพัฒนาคุณภาพชีวิต พัฒนาอาชีพ พัฒนาชุมชน และเป็นเมืองน่าอยู่

- (๑๘) โครงการฝึกอบรมการจัดทำแผนพัฒนาและแผนชุมชน งบประมาณ ๒๕,๐๐๐ บาท (ตามข้อบัญญัติ)
- (๑๙) โครงการสงเคราะห์เบี้ยยังชีพผู้สูงอายุ งบประมาณ ๓,๐๑๓,๔๐๐ บาท (เงินอุดหนุนเฉพาะกิจ)
- (๒๐) โครงการสงเคราะห์เบี้ยยังชีพผู้พิการ งบประมาณ ๔๓๐,๕๐๐ บาท (เงินอุดหนุนเฉพาะกิจ)

- (๒๑) โครงการสงเคราะห์ผู้ป่วยเอดส์ งบประมาณ ๒๕,๐๐๐ บาท (ตามข้อบัญญัติ)
- (๒๒) โครงการแข่งขันกีฬาตำบลวังลึกต้านภัยยาเสพติด ประจำปี ๒๕๕๖ งบประมาณ ๙๙,๙๙๔ บาท (ตามข้อบัญญัติ)
- (๒๓) จัดซื้ออุปกรณ์กีฬาประจำหมู่บ้าน งบประมาณ ๔๓,๘๔๘ บาท (ตามข้อบัญญัติ)**
- (๒๔) โครงการเศรษฐกิจชุมชนตำบลวังลึก งบประมาณ ๘๐๐,๐๐๐ บาท**
- (๒๕) อุดหนุนอำเภอ ฯ โครงการแข่งขันฟุตบอลอำเภอบ้านด่านลานหอย ประจำปี ๒๕๕๖ งบประมาณ ๒๐,๐๐๐ บาท
- (๒๖) อุดหนุนอำเภอ ฯ โครงการแข่งขันกีฬา “ท้องถิ่น ท้องที่ สามัคคีคัพ ครั้งที่ ๓ ปี ๒๕๕๖ งบประมาณ ๑๐,๐๐๐ บาท (ตามข้อบัญญัติ)**
- (๒๗) โครงการศูนย์พัฒนาครอบครัวตำบลวังลึก งบประมาณ ๑๐,๐๐๐ บาท (ตามข้อบัญญัติ)**
- (๒๘) อุดหนุนคณะกรรมการกีฬาจังหวัดสุโขทัย โครงการพัฒนาศักยภาพการกีฬาจังหวัดสุโขทัย งบประมาณ ๑๐,๐๐๐ บาท (ตามข้อบัญญัติ)**
- (๒๙) โครงการส่งเสริมและพัฒนาอาชีพ งบประมาณ ๑๐,๐๐๐ บาท (ตามข้อบัญญัติ)**
- (๓๐) โครงการป้องกันและแก้ไขปัญหายาเสพติด งบประมาณ ๓,๕๐๐ บาท (อุดหนุนเฉพาะกิจ)
- (๓๑) โครงการก่อสร้างลานกีฬาเอนกประสงค์เพื่อสังคมเป็นสุข งบประมาณ ๑,๒๓๙,๐๐๐ บาท (อุดหนุนเฉพาะกิจ)
- (๓๒) สนับสนุนกองทุนสวัสดิการชุมชนตำบลวังลึก งบประมาณ ๑๐,๐๐๐ บาท

๔. นโยบายด้านการพัฒนาระบบการจัดการทรัพยากรธรรมชาติและสิ่งแวดล้อม

๕. นโยบายด้านการพัฒนาส่งเสริมการศึกษา ศาสนา วัฒนธรรม และงานประเพณีท้องถิ่น

- (๓๓) โครงการจัดซื้ออาหารเสริม (นม) ให้แก่โรงเรียนต่าง ๆ และศูนย์พัฒนาเด็กเล็ก งบประมาณ ๕๒๙,๐๗๒.๔๖ บาท (ตามข้อบัญญัติ)
- (๓๔) โครงการจัดซื้ออาหารกลางวัน ให้แก่โรงเรียนต่าง ๆ และศูนย์พัฒนาเด็กเล็ก งบประมาณ ๑,๑๓๗,๕๐๐ บาท (ตามข้อบัญญัติ)
- (๓๕) อุดหนุนอำเภอ ฯ โครงการจัดงานประเพณีเผาเทียนเล่นไฟร่วมกับจังหวัดสุโขทัย งบประมาณ ๔๐,๐๐๐ บาท (ตามข้อบัญญัติ) **
- (๓๖) อุดหนุนอำเภอ ฯ โครงการจัดงานเทศกาลออกพรรษาและประเพณีแห่ขลุ่ยอำเภอบ้านด่านลานหอย งบประมาณ ๒๐,๐๐๐ บาท (ตามข้อบัญญัติ)**
- (๓๗) โครงการจัดงานประเพณีแห่ขลุ่ยเทศกาลออกพรรษาตำบลวังลึก งบประมาณ ๒๐,๐๐๐ บาท (ตามข้อบัญญัติ)**
- (๓๘) อุดหนุนอำเภอ ฯ เพื่อร่วมจัดงานบวงสรวงพระแม่ย่าและงานกาชาด ประจำปี ๒๕๕๖ งบประมาณ ๒๐,๐๐๐ บาท (ตามข้อบัญญัติ)**
- (๓๙) อุดหนุนอำเภอ ฯ โครงการจัดงานประเพณีมหาสงกรานต์อำเภอบ้านด่านลานหอย ประจำปี ๒๕๕๖ งบประมาณ ๑๕,๐๐๐ บาท (ตามข้อบัญญัติ)
- (๔๐) โครงการจัดงานประเพณีสงกรานต์ตำบลวังลึก งบประมาณ ๑๑๒,๐๐๐ บาท (ตามข้อบัญญัติ)**
- (๔๑) โครงการวันเด็กแห่งชาติ ประจำปี ๒๕๕๖ งบประมาณ ๗๐,๐๐๐ บาท (ตามข้อบัญญัติ)**
- (๔๒) โครงการปรับปรุงซ่อมแซมมุ้งลวดและเพดานศูนย์พัฒนาเด็กเล็ก งบประมาณ ๓๐,๐๐๐ บาท

(๔๓) โครงการสนับสนุนกิจกรรมรัฐพิธี “วันพ่อขุนรามคำแหงมหาราช ปี ๒๕๕๖” งบประมาณ ๔,๐๐๐ บาท

(๔๔) โครงการถวายเทียนพรรษาและชุดสังฆทานวันเข้าพรรษา งบประมาณ ๕,๐๘๐ บาท

๖. นโยบายด้านการพัฒนาระบบบริหารและการจัดการด้านสาธารณสุข

(๔๕) โครงการควบคุมและป้องกันโรคไข้เลือดออก งบประมาณ ๕๗,๖๐๐ บาท (ตามข้อบัญญัติ)**

(๔๖) โครงการป้องกันโรคพิษสุนัขบ้า งบประมาณ ๔๐,๐๐๐ บาท (ตามข้อบัญญัติ)**

(๔๗) อุดหนุนที่ทำการปกครองอำเภอบ้านด่านลานหอย โครงการกิจกรรมเหล่ากาชาดบริจาคโลหิตและสาธารณสุข งบประมาณ ๔,๐๐๐ บาท (ตามข้อบัญญัติ)

(๔๘) โครงการกองทุนหลักประกันสุขภาพ อบต.วังลึก งบประมาณ ๔๕,๐๐๐ บาท

(๔๙) อุดหนุนกองทุนสาธารณสุขมูลฐาน หมู่ ๑ - ๘ ต.วังลึก งบประมาณ ๘๐,๐๐๐ บาท

๗. นโยบายด้านการพัฒนาประสิทธิภาพการเมือง การบริหาร การพัฒนาบุคลากรท้องถิ่น และการพัฒนาองค์กร

(๕๐) ส่งเสริมบุคลากรให้ได้รับการศึกษาต่อในระดับปริญญาตรีและปริญญาโท (ตามข้อบัญญัติ)

(๕๑) ค่าวัสดุสำนักงาน งบประมาณ ๕๐,๐๐๐ บาท (ตามข้อบัญญัติ)

(๕๒) ค่าจัดซื้อครุภัณฑ์โต๊ะประชุม งบประมาณ ๑๘,๐๐๐ บาท

(๕๓) สนับสนุนการประชุมประชาคมหมู่บ้าน / ตำบล

(๕๔) สนับสนุนการเข้ารับฟังการประชุมสภา ฯ

(๕๕) การสำรวจความพึงพอใจของประชาชนต่อการให้บริการของ อบต.วังลึก งบประมาณ ๑๕,๐๐๐ บาท

(๕๖) ส่งผู้บริหาร สมาชิก อบต. และพนักงานส่วนตำบล เข้ารับการฝึกอบรมตามหลักสูตรของสถาบันต่าง ๆ (ตามข้อบัญญัติ)

(๕๗) อุดหนุน อบต.หนองหญ้าปล้อง โครงการศูนย์ข้อมูลการจัดซื้อจัดจ้างระดับอำเภอ งบประมาณ ๓๐,๐๐๐ บาท (ตามข้อบัญญัติ)

(๕๘) อุดหนุนอำเภอ ฯ โครงการจัดงานรัฐพิธีและการปกป้องสถาบันสำคัญของชาติ งบประมาณ ๑๐,๐๐๐ บาท (ตามข้อบัญญัติ)

(๕๙) อุดหนุนท้องถิ่นจังหวัดสุโขทัย โครงการจัดตั้งศูนย์ประสานงานและบริการข้อมูลของ อบต. งบประมาณ ๘,๐๐๐ บาท

(๖๐) จัดซื้อคอมพิวเตอร์สำนักงานและเครื่องพิมพ์ จำนวน ๔ ชุด งบประมาณ ๗๕,๘๐๐ บาท (ตามข้อบัญญัติ)

(๖๑) อุดหนุนอำเภอ ฯ โครงการฝึกอบรมลูกเสือชาวบ้าน อำเภอบ้านด่านลานหอย ปี ๒๕๕๖ งบประมาณ ๒๐,๐๐๐ บาท (ตามข้อบัญญัติ)

(๖๒) โครงการฝึกอบรมและศึกษาดูงานเพื่อเพิ่มประสิทธิภาพและพัฒนาบุคลากร ปี ๒๕๕๖ งบประมาณ ๑๗๐,๐๐๐ บาท (ตามข้อบัญญัติ)

(๖๓) จัดซื้อครุภัณฑ์ถังดับเพลิง งบประมาณ ๘,๘๐๐ บาท (ตามข้อบัญญัติ)

(๖๔) โครงการจัดทำแผนที่ภาษีและทะเบียนทรัพย์สิน อบต.วังลึก งบประมาณ ๑๐,๗๔๕ บาท

(๖๕) จัดซื้อวัสดุเลือกตั้ง งบประมาณ ๗๗,๔๑๐ บาท

(๖๖) จัดซื้อรถยนต์สำนักงาน อบต.วังลึก งบประมาณ ๖๐๘,๘๐๐ บาท (ตามข้อบัญญัติ)

๘. นโยบายด้านการพัฒนาการป้องกันและรักษาความสงบสุขของประชาชน

(๖๓) โครงการตั้งจุดตรวจป้องกันและลดอุบัติเหตุทางถนนในช่วงเทศกาลปีใหม่ ปี ๒๕๕๖ งบประมาณ ๑๙,๕๐๐ บาท (ตามข้อบัญญัติ)**

(๖๔) โครงการตั้งจุดตรวจป้องกันและลดอุบัติเหตุทางถนนในช่วงเทศกาลสงกรานต์ ปี ๒๕๕๖ งบประมาณ ๑๙,๕๐๐ บาท (ตามข้อบัญญัติ)**

(๖๕) อุตุหนุ่นอำเภอ ฯ โครงการเพิ่มทักษะเจ้าหน้าที่ที่ปฏิบัติหน้าที่ประจำจุดตรวจ จุดสกัด ตามมาตรฐานความปลอดภัยทางถนน ปี ๒๕๕๖ งบประมาณ ๕,๐๐๐ บาท (ตามข้อบัญญัติ)**

๒.๓ จุดยืนทางยุทธศาสตร์ (Positioning) ของ อบต.วังลึก

๑. โครงสร้างพื้นฐาน

สร้างเส้นทางคมนาคมขนส่ง ทั้ง ๘ หมู่บ้าน ถนนในเขตตำบลวังลึกยังมีบางส่วนที่เป็นถนนลูกรัง จำเป็นต้องมีการก่อสร้างถนนคอนกรีตเสริมเหล็ก หรือถนนลาดยาง และถนนบางสายเกิดการชำรุดเสียหาย จึงต้องมีการซ่อมแซม / ปรับปรุง / ถนนทุกสายในเขตตำบลวังลึก

๒. การบริหารจัดการทรัพยากรน้ำ

น้ำมีความจำเป็นต่อการดำรงชีวิตของประชาชนในเขตตำบลวังลึก และยังช่วยรักษาสิ่งแวดล้อม พื้นที่ตำบลส่วนมากเป็นพื้นที่ที่ประกอบอาชีพการเกษตรกรรม คริวเรือนในเขตตำบลวังลึกยังขาดน้ำสำหรับการทำเกษตรกรรม และน้ำสำหรับอุปโภคบริโภคในช่วงฤดูแล้ง จึงมีความจำเป็นต้องขุดลอกคลอง ก่อสร้างฝายน้ำล้นต่างๆ

๓. แก้ไขปัญหาความยากจน และส่งเสริมอาชีพ

การฝึกอบรมและพัฒนาอาชีพอย่างต่อเนื่องนั้น นับได้ว่าเป็นสิ่งสำคัญ ต่อการพัฒนาเศรษฐกิจในชุมชน การส่งเสริมอาชีพจึงมีความจำเป็นในด้านการพัฒนาอาชีพต่าง ๆ ตามแนวทางเศรษฐกิจพอเพียง เป็นการลดรายจ่ายและเพิ่มรายได้ให้กับครัวเรือนในเขตตำบล องค์กรปกครองส่วนท้องถิ่นจึงสนับสนุนให้ประชาชน กลุ่มเยาวชน ที่สนใจมีอาชีพเสริมสร้างรายได้เสริมให้กับตนเองและชุมชน

๔. ส่งเสริมคุณภาพชีวิต / การศึกษา ศาสนา ศิลปวัฒนธรรม

การพัฒนาคุณภาพชีวิตจึงเป็นการพัฒนาตนเองเพื่อให้มีชีวิตความเป็นอยู่ที่ดีขึ้น จึงต้องส่งเสริมและสนับสนุนความเข้มแข็งของเด็ก เยาวชน สตรี ครอบครัวและชุมชน สงเคราะห์ผู้สูงอายุ ผู้พิการ ผู้ป่วยเอดส์ รวมถึงการป้องกันและควบคุมโรคต่างๆ

พัฒนาคุณภาพและมาตรฐานการศึกษาในระดับศูนย์เด็กเล็ก ให้สอดคล้องกับความเปลี่ยนแปลงทางเศรษฐกิจและสังคมเพื่อเตรียมความพร้อมเข้าสู่ประชาคมอาเซียน และสนับสนุนอาหารกลางวัน อาหารเสริม และวัสดุอุปกรณ์โรงเรียนในเขตตำบลวังลึกทุกโรงเรียนในสังกัด อบต. ร่วมส่งเสริมและสนับสนุนการจัดกิจกรรม ประเพณี วัฒนธรรมสำคัญต่างๆของตำบลและจังหวัด