

แผนพัฒนาท้องถิ่น (พ.ศ.2566 - 2570) ทบทวน (ครั้งที่ 1/2568)



องค์การบริหารส่วนตำบลวังลึก
อำเภอบ้านด่านลานหอย

แผนพัฒนาท้องถิ่น
(พ.ศ.๒๕๖๖ - ๒๕๗๐)
ทบทวน (ครั้งที่ ๑/๒๕๖๘)



องค์การบริหารส่วนตำบลวังลึก
อำเภอบ้านด่านลานหอย จังหวัดสุโขทัย

คำนำ

การจัดทำแผนพัฒนาท้องถิ่น (พ.ศ.๒๕๖๖-๒๕๗๐) ทบพทวน ครั้งที่ ๑/๒๕๖๘ ขององค์การบริหารส่วนตำบลวังลึกเป็นการจัดทำแผนพัฒนาท้องถิ่นที่ดำเนินการตามระเบียบกระทรวงมหาดไทยว่าด้วยการจัดทำแผนพัฒนาขององค์กรปกครองส่วนท้องถิ่น พ.ศ.๒๕๔๘ แก้ไขเพิ่มเติมถึง (ฉบับที่ ๓) พ.ศ. ๒๕๖๑ โดยจัดทำตามขั้นตอนการจัดทำแผนพัฒนาท้องถิ่นของกรมส่งเสริมการปกครองท้องถิ่น เพื่อให้การพัฒนาท้องถิ่นเป็นไปแบบมีขั้นตอน มีเป้าหมาย ชัดเจนและสอดคล้องกับแผนยุทธศาสตร์การพัฒนา แผนพัฒนาเศรษฐกิจและสังคมแห่งชาติ ฉบับที่ ๑๓ ยุทธศาสตร์การพัฒนาจังหวัด วิสัยทัศน์จังหวัด ยุทธศาสตร์การพัฒนาอำเภอ วิสัยทัศน์อำเภอ โดยการนำเอาข้อมูลจากการสำรวจปัญหา/ความต้องการของประชาชนในแผนยุทธศาสตร์การพัฒนา นำมาประมวลผลสรุปเป็นประเด็นนำเสนอต่อที่ประชุมคณะกรรมการพัฒนาท้องถิ่น เพื่อร่วมกันในการพิจารณากำหนดแนวทางการจัดทำแผนพัฒนาท้องถิ่น (พ.ศ.๒๕๖๖-๒๕๗๐) ทบพทวน ครั้งที่ ๑/๒๕๖๘ เพื่อให้เกิดประโยชน์สูงสุดต่อการพัฒนาท้องถิ่นสามารถบรรลุตามวัตถุประสงค์ และเป้าหมายอย่างมีประสิทธิภาพ มีทิศทางที่ชัดเจน ลดการซ้ำซ้อนและทำให้สามารถตรวจสอบ ควบคุมการดำเนินงานขององค์การบริหารส่วนตำบลให้มีความโปร่งใสและพร้อมที่จะดำเนินการ หากได้รับการจัดสรรงบประมาณ

แผนพัฒนาท้องถิ่น (พ.ศ.๒๕๖๖-๒๕๗๐) ทบพทวน ครั้งที่ ๑/๒๕๖๘ จะเกิดประโยชน์สูงสุดได้หากดำเนินงานไปตามแนวทางที่กำหนด ตามวัตถุประสงค์ เป้าหมาย กิจกรรมแผนงาน/โครงการที่วางไว้อย่างแท้จริง เพื่อให้ประชาชน สังคม เศรษฐกิจ การเมืองการบริหารได้รับการพัฒนาอย่างสูงสุด บนพื้นฐานของการประหยัดแต่มีประสิทธิภาพและมีประสิทธิผล

งานวิเคราะห์นโยบายและแผน
องค์การบริหารส่วนตำบลวังลึก

สารบัญ

หน้า

คำนำ
สารบัญ

ส่วนที่ ๑ สภาพทั่วไปและข้อมูลพื้นฐาน

| | |
|--------------------------------|---|
| ๑. ด้านกายภาพ..... | ๑ |
| ๒. ด้านการเมือง/การปกครอง..... | ๒ |
| ๓. ประชากร..... | ๓ |
| ๔. สภาพทางสังคม..... | ๕ |
| ๕. ระบบบริการพื้นฐาน..... | ๖ |
| ๖. ระบบเศรษฐกิจ..... | ๗ |
| ๗. ศาสนา ประเพณี วัฒนธรรม..... | ๙ |
| ๘. ทรัพยากรธรรมชาติ..... | ๙ |

ส่วนที่ ๒ ยุทธศาสตร์องค์กรปกครองส่วนท้องถิ่น

| | |
|---|----|
| ๑. ความสัมพันธ์ระหว่างแผนพัฒนาระดับมหภาพ..... | ๑๑ |
| ๒. ยุทธศาสตร์ขององค์กรปกครองส่วนท้องถิ่น..... | ๑๕ |
| ๓. การวิเคราะห์เพื่อพัฒนาท้องถิ่น..... | ๒๑ |

ส่วนที่ ๓ การนำแผนพัฒนาท้องถิ่นไปสู่การปฏิบัติ

| | |
|---|-----|
| ๑. บัญชีสรุปโครงการพัฒนาท้องถิ่น (ผ.๐๑)..... | ๒๔ |
| ๒. บัญชีโครงการพัฒนาท้องถิ่น (ผ.๐๒)..... | ๒๖ |
| ๓. บัญชีสรุปโครงการที่เกินศักยภาพ (ผ.๐๒/๒)..... | ๑๒๔ |

ส่วนที่ ๔ การติดตามและประเมินผล

| | |
|---|-----|
| ๑. การติดตามและประเมินผลยุทธศาสตร์..... | ๑๔๑ |
| ๒. การติดตามและประเมินโครงการ..... | ๑๔๑ |
| ๓. สรุปแผนพัฒนาท้องถิ่นเรียนรู้จากปัญหาที่เกิด..... | ๑๔๒ |
| ๔. ข้อเสนอแนะในการจัดทำแผนพัฒนาท้องถิ่นในอนาคต..... | ๑๔๓ |



ประกาศองค์การบริหารส่วนตำบลวังลึก
เรื่อง ประกาศแผนพัฒนาท้องถิ่น (พ.ศ.๒๕๖๖ - ๒๕๗๐) ทบทวน ครั้งที่ ๑/๒๕๖๘
ขององค์การบริหารส่วนตำบลวังลึก

.....

ด้วยองค์การบริหารส่วนตำบลวังลึก ได้ดำเนินการจัดทำแผนพัฒนาท้องถิ่น (พ.ศ.๒๕๖๖ - ๒๕๗๐) ทบทวน ครั้งที่ ๑/๒๕๖๘ ตามระเบียบกระทรวงมหาดไทย ว่าด้วยการจัดทำแผนพัฒนาขององค์กรปกครองส่วนท้องถิ่น พ.ศ.๒๕๔๘ แก้ไขเพิ่มเติมถึง (ฉบับที่ ๓) พ.ศ.๒๕๖๑ โดยได้รับความเห็นชอบจากคณะกรรมการพัฒนาองค์การบริหารส่วนตำบลวังลึก และได้รับความเห็นชอบจากสภาองค์การบริหารส่วนตำบลวังลึก สมัยสามัญ ที่ ๒/๒๕๖๘ ครั้งที่ ๑ เมื่อวันที่ ๒ พฤษภาคม ๒๕๖๘ ผู้บริหารท้องถิ่นจึงพิจารณาอนุมัติและประกาศใช้แผนพัฒนาท้องถิ่น (พ.ศ.๒๕๖๖ - ๒๕๗๐) ทบทวน ครั้งที่ ๑/๒๕๖๘ ต่อไป

บัดนี้ผู้บริหารท้องถิ่นองค์การบริหารส่วนตำบลวังลึก ได้อนุมัติแผนพัฒนาท้องถิ่น (พ.ศ.๒๕๖๖ - ๒๕๗๐) ทบทวน ครั้งที่ ๑/๒๕๖๘ เมื่อวันที่ ๒ พฤษภาคม ๒๕๖๘ แล้ว องค์การบริหารส่วนตำบลวังลึก จึงขอประกาศใช้แผนพัฒนาท้องถิ่น รายละเอียดตามเอกสารแนบท้ายประกาศนี้

จึงประกาศมาเพื่อทราบโดยทั่วกัน

ประกาศ ณ วันที่ ๙ เดือน พฤษภาคม พ.ศ.๒๕๖๘

(ลงชื่อ)

(นายสัญญา น้อยผล)

นายกองค์การบริหารส่วนตำบลวังลึก

ส่วนที่ ๑

สภาพทั่วไปและข้อมูลพื้นฐาน

๑. ด้านกายภาพ

๑.๑ ที่ตั้งของหมู่บ้านหรือชุมชนหรือตำบล

ที่ตั้งของหมู่บ้านในเขตองค์การบริหารส่วนตำบลวังลึกตำบลวังลึกประกอบด้วย

- หมู่ที่ ๑ บ้านวังลึก
- หมู่ที่ ๒ บ้านใหม่ฝั่งคลอง
- หมู่ที่ ๓ บ้านสองชั้น
- หมู่ที่ ๔ บ้านหนองสองตอน
- หมู่ที่ ๕ บ้านหนองป่าแต้ว
- หมู่ที่ ๖ บ้านหนองตม
- หมู่ที่ ๗ บ้านหนองตุม
- หมู่ที่ ๘ บ้านชะลาด

องค์การบริหารส่วนตำบลวังลึก อำเภอบ้านด่านลานหอย จังหวัดสุโขทัย ได้รับประกาศจัดตั้งองค์การบริหารส่วนตำบล ตามประกาศกระทรวงมหาดไทย เรื่อง จัดตั้งองค์การบริหารส่วนตำบล ลงวันที่ ๑๖ ธันวาคม ๒๕๓๙ จากสภาตำบลวังลึก เป็น องค์การบริหารส่วนตำบลวังลึก มีผลบังคับตั้งแต่วันที่ ๑๖ กุมภาพันธ์ ๒๕๔๐ เป็นต้นไป

ประวัติการดำรงตำแหน่งบริหาร

๑. กำนันณรงค์ อิ่มเที่ยง เป็นประธานกรรมการบริหารส่วนตำบลวังลึก (เป็นโดยตำแหน่ง) พ.ศ.๒๕๓๘
๒. กำนันโตก พลทรัพย์ เป็นประธานกรรมการบริหารส่วนตำบลวังลึก (เป็นโดยตำแหน่ง) พ.ศ.๒๕๔๐
๓. นางวิเชียร คชาธาร เป็นประธานกรรมการบริหารส่วนตำบลวังลึก พ.ศ.๒๕๔๔-๒๕๔๘
๔. นายเรียน ใจวงศ์ก้อน เป็นนายกองค์การบริหารส่วนตำบลวังลึก พ.ศ.๒๕๔๘-๒๕๕๒
๕. นายเรียน ใจวงศ์ก้อน เป็นนายกองค์การบริหารส่วนตำบลวังลึก พ.ศ.๒๕๕๒-๒๕๕๖
๖. นายสัญญา น้อยผล เป็นนายกองค์การบริหารส่วนตำบลวังลึก พ.ศ.๒๕๕๖-๒๕๖๔
๗. นายสัญญา น้อยผล เป็นนายกองค์การบริหารส่วนตำบลวังลึก พ.ศ.๒๕๖๔-ปัจจุบัน

๑.๒ ลักษณะภูมิประเทศ

ลักษณะภูมิประเทศเป็นที่ราบเชิงเขา มีเชิงเขาอยู่ทางด้านทิศตะวันตก มีคลองแม่รำพันเป็นคลองสายหลัก ไหลผ่านทางทิศเหนือไปด้านทิศใต้ ไหลลงสู่ตำบลบ้านด่าน น้ำในคลองไม่ไหลตลอดปี พื้นที่ส่วนใหญ่จึงไม่สามารถเก็บน้ำได้ ต้องอาศัยน้ำฝนเป็นหลัก

๑.๓ ลักษณะภูมิอากาศ

ลักษณะอากาศมีลักษณะร้อนชื้น อากาศเปลี่ยนแปลงไปตามฤดู ซึ่งมี ๓ ฤดู ดังนี้ ฤดูร้อนเริ่มตั้งแต่กลางเดือนกุมภาพันธ์ไปจนถึงกลางเดือนพฤษภาคมอากาศร้อนและแห้งแล้ง แต่บางครั้งอาจมีอากาศเย็น บางครั้งเกิดพายุฝนฟ้าคะนองและลมกระโชกแรงเกิดความเสียหายแก่ประชาชนทุกปี เรียกว่า “พายุฤดูร้อน” อากาศร้อน จะมีอุณหภูมิระหว่าง ๓๕-๓๙.๙ องศาเซลเซียสร้อนจัด มีอุณหภูมิประมาณ ๔๐ องศาเซลเซียสขึ้นไป

ฤดูฝน เริ่มตั้งแต่กลางเดือนพฤษภาคม ฝนตกมากในช่วงเดือน พฤษภาคม – ตุลาคม แต่อาจเกิด “ช่วงฝนทิ้ง” ซึ่งอาจนานประมาณ ๑ – ๒ สัปดาห์หรือบางปีอาจเกิดขึ้นรุนแรงและมีฝนน้อยนานนับเดือนในเดือนกรกฎาคม แต่ในเขต อบต. ไม่เคยเกิดอุทกภัยรุนแรง มีฝนตกเฉลี่ยประมาณ ๙๐๐ มิลลิเมตร

ฤดูหนาว เริ่มตั้งแต่กลางเดือนตุลาคมถึงกลางเดือนกุมภาพันธ์ ในช่วงกลางเดือนตุลาคมนานราว ๑-๒ สัปดาห์ เป็นช่วงเปลี่ยนฤดูจากฤดูฝนเป็นฤดูหนาว อากาศแปรปรวนไม่แน่นอน อาจเริ่มมีอากาศเย็นหรืออาจยังมีฝนฟ้าคะนอง อากาศหนาวอุณหภูมิต่ำสุด ประมาณ ๑๒ องศา

๑.๔ ลักษณะของดิน

เป็นดินร่วนปนทราย (sandy loam) เมื่อจับดูยังรู้สึกสากมือแต่มีความนิ่มกว่าทรายปนดินร่วน ดินเมื่อแห้งจะจับกันเป็นก้อนๆ แต่พอใช้แรงกดเบา ๆ จะแตกออกจากกัน เมื่อทำให้ดินชื้นแล้วใส่ลงในฝ่ามือแล้วกำให้แน่น เสร็จแล้วปล่อยมือ ดินจะยังคงสภาพเป็นก้อนอยู่ หรือถ้าใช้หัวแม่มือและนิ้วชี้กดลงบนดินขึ้นจะเกิดเป็นแผ่นแต่พอขยับมือเล็กน้อยก็จะแยกออกจากกันประมาณ ๗๕% ดินร่วน ประมาณ ๑๕ %

ดินร่วน (loam) เมื่อสัมผัสผิวดินจะนุ่มมือแต่ยังรู้สึกสากมืออยู่บ้างเล็กน้อยเป็นลักษณะของทรายละเอียด เมื่อแห้งจะจับกันเป็นก้อนแข็งพอประมาณต้องใช้แรงกดมากขึ้นจึงจะทำให้ดินแตกออกจากกัน หรือถ้าทำให้ดินชื้นเมื่อใส่ลงในฝ่ามือกำให้แน่นแล้วปล่อยมือดินจะจับกันเป็นก้อนไม่แตกออกจากกัน

๒. ด้านการเมือง/การปกครอง

๒.๑ เขตการปกครอง

องค์การบริหารส่วนตำบลวังลึก ประกอบด้วยหมู่บ้าน ๘ หมู่บ้าน ดังนี้

| หมู่ที่ | ชื่อหมู่บ้าน | กำนัน/ผู้ใหญ่บ้าน |
|---------|------------------|-------------------------|
| ๑ | บ้านวังลึก | นางสาวสุภาภรณ์ เพ็งพี |
| ๒ | บ้านใหม่ฝั่งคลอง | นายสวัสดิ์ อินทร์จันทร์ |
| ๓ | บ้านสองชั้น | นางพจมาลย์ บุญแมน |
| ๔ | บ้านหนองสองตอน | นายธนคณินทร์ ลำจวน |
| ๕ | บ้านหนองป่าแต้ว | นายสมเกียรติ อ่วมปิ่น |
| ๖ | บ้านหนองตม | นายชาญ นิมมั่ง |
| ๗ | บ้านหนองตุม | นายอนันท์ ทองจันทร์ |
| ๘ | บ้านชะลาด | นายชูชาติ เก็บนิล |

อาณาเขตขององค์การบริหารส่วนตำบลวังลึก

| | | | |
|-------------|-----------|-------------------|-----------------------|
| ทิศเหนือ | ติดต่อกับ | ตำบลตลิ่งชัน | อำเภอบ้านด่านลานหอย |
| ทิศใต้ | ติดต่อกับ | ตำบลหนองหญ้าปล้อง | อำเภอบ้านด่านลานหอย |
| ทิศตะวันออก | ติดต่อกับ | ตำบลบ้านด่าน | อำเภอบ้านด่านลานหอย |
| ทิศตะวันตก | ติดต่อกับ | ตำบลโปร่งแดง | อำเภอเมือง จังหวัดตาก |

๒.๒ การเลือกตั้ง

องค์การบริหารส่วนตำบลวังลึก ได้แบ่งเขตการเลือกตั้งนายกองค์การบริหารส่วนตำบลวังลึก เป็น ๑ เขตเลือกตั้ง สมาชิกสภาออกเป็น ๘ เขต ดังนี้

เขตเลือกตั้งที่ ๑ บ้านวังลึก

เขตเลือกตั้งที่ ๒ บ้านใหม่ฝั่งคลอง

เขตเลือกตั้งที่ ๓ บ้านสองชั้น

เขตเลือกตั้งที่ ๔ บ้านหนองสองตอน

เขตเลือกตั้งที่ ๕ บ้านหนองป่าแต้ว

เขตเลือกตั้งที่ ๖ บ้านหนองตม

เขตเลือกตั้งที่ ๗ บ้านหนองตุม

เขตเลือกตั้งที่ ๘ บ้านชะลาด

จำนวนผู้มีสิทธิเลือกตั้ง (ข้อมูลเมื่อวันที่ ๒๘ พฤศจิกายน พ.ศ.๒๕๖๔)

- จำนวนผู้มีสิทธิเลือกตั้งนายกองค์การบริหารส่วนตำบล ๓,๑๘๔ คน
- จำนวนผู้มีสิทธิเลือกตั้งสมาชิกนายกองค์การบริหารส่วนตำบล ๓,๑๘๔ คน

๓. ประชากร

๓.๑ ข้อมูลเกี่ยวกับจำนวนประชากร (ข้อมูล ณ กุมภาพันธ์ ๒๕๖๘)

| หมู่ที่ | ชื่อหมู่บ้าน | จำนวน ครัวเรือน | จำนวนประชากร | | |
|---------|------------------|--------------------|--------------|-------|-------|
| | | | ชาย | หญิง | รวม |
| ๑ | บ้านวังลึก | ๓๓๐ | ๔๐๘ | ๔๗๗ | ๘๘๕ |
| ๒ | บ้านใหม่ฝั่งคลอง | ๑๕๒ | ๒๐๗ | ๒๔๔ | ๔๕๑ |
| ๓ | บ้านสองชั้น | ๒๔๕ | ๓๔๘ | ๓๓๙ | ๖๘๗ |
| ๔ | บ้านหนองสองตอน | ๒๐๖ | ๒๙๑ | ๓๐๐ | ๕๙๑ |
| ๕ | บ้านหนองป่าแต้ว | ๑๐๘ | ๑๖๐ | ๑๖๕ | ๓๒๕ |
| ๖ | บ้านหนองตม | ๒๓๗ | ๓๓๐ | ๓๒๑ | ๖๕๑ |
| ๗ | บ้านหนองตุม | ๑๑๘ | ๑๒๑ | ๑๑๓ | ๒๓๔ |
| ๘ | บ้านชะลาด | ๕๔ | ๗๓ | ๗๑ | ๑๔๔ |
| รวม | | ๑,๔๕๐ | ๑,๙๓๘ | ๒,๐๓๐ | ๓,๙๖๘ |

ข้อมูล ณ เดือนกันยายน ๒๕๖๗

| หมู่ที่ | ชื่อหมู่บ้าน | จำนวนครัวเรือน | จำนวนประชากร | | |
|---------|------------------|----------------|--------------|-------|-------|
| | | | ชาย | หญิง | รวม |
| ๑ | บ้านวังลึก | ๓๒๗ | ๔๐๒ | ๔๗๓ | ๘๗๕ |
| ๒ | บ้านใหม่ฝั่งคลอง | ๑๕๒ | ๒๐๘ | ๒๔๕ | ๔๕๓ |
| ๓ | บ้านสองชั้น | ๒๔๔ | ๓๔๙ | ๓๔๐ | ๖๘๙ |
| ๔ | บ้านหนองสองตอน | ๒๐๕ | ๒๘๙ | ๓๐๓ | ๕๙๒ |
| ๕ | บ้านหนองป่าแต้ว | ๑๐๗ | ๑๖๒ | ๑๖๒ | ๓๒๔ |
| ๖ | บ้านหนองตม | ๒๓๗ | ๓๓๓ | ๓๒๒ | ๖๕๕ |
| ๗ | บ้านหนองตุม | ๑๑๘ | ๑๒๔ | ๑๑๔ | ๒๓๘ |
| ๘ | บ้านชะลาด | ๕๔ | ๗๓ | ๗๑ | ๑๔๔ |
| รวม | | ๑,๔๔๔ | ๑,๙๔๐ | ๒,๐๓๐ | ๓,๙๗๐ |

ข้อมูล ณ เดือนกันยายน ๒๕๖๖

| หมู่ที่ | ชื่อหมู่บ้าน | จำนวนครัวเรือน | จำนวนประชากร | | |
|---------|------------------|----------------|--------------|-------|-------|
| | | | ชาย | หญิง | รวม |
| ๑ | บ้านวังลึก | ๓๒๕ | ๔๐๔ | ๔๗๘ | ๘๘๒ |
| ๒ | บ้านใหม่ฝั่งคลอง | ๑๔๗ | ๒๐๑ | ๒๓๔ | ๔๓๕ |
| ๓ | บ้านสองชั้น | ๒๓๙ | ๓๓๙ | ๓๔๕ | ๖๘๔ |
| ๔ | บ้านหนองสองตอน | ๒๐๒ | ๒๙๖ | ๓๐๒ | ๕๙๘ |
| ๕ | บ้านหนองป่าแต้ว | ๑๐๗ | ๑๖๐ | ๑๖๓ | ๓๒๓ |
| ๖ | บ้านหนองตม | ๒๓๔ | ๓๒๔ | ๓๒๔ | ๖๔๘ |
| ๗ | บ้านหนองตุม | ๑๑๘ | ๑๒๐ | ๑๐๙ | ๒๒๙ |
| ๘ | บ้านชะลาด | ๕๔ | ๗๓ | ๗๑ | ๑๔๔ |
| รวม | | ๑,๔๒๖ | ๑,๙๑๗ | ๒,๐๒๖ | ๓,๙๔๓ |

๓.๒ ช่วงอายุและจำนวนประชากร

| ช่วงอายุ | ชาย (คน) | หญิง (คน) | รวม (คน) |
|-----------------------|-------------|--------------|-------------|
| น้อยกว่า ๑ ปี เต็ม | ๓๓ | ๒๘ | ๖๑ |
| ๑ ปีเต็ม - ๒ ปี | ๑๔ | ๑๙ | ๓๓ |
| ๓ ปีเต็ม - ๕ ปี | ๔๐ | ๔๗ | ๘๗ |
| ๖ ปีเต็ม - ๑๑ ปี | ๑๑๖ | ๑๒๕ | ๒๔๑ |
| ๑๒ ปีเต็ม - ๑๔ ปี | ๖๓ | ๘๓ | ๑๔๖ |
| ๑๕ ปีเต็ม - ๑๗ ปี | ๘๓ | ๖๙ | ๑๕๒ |
| ๑๘ ปีเต็ม - ๔๙ ปี | ๙๒๒ | ๘๔๙ | ๑,๗๗๑ |
| ๕๐ ปีเต็ม - ๖๐ ปีเต็ม | ๓๕๐ | ๔๑๓ | ๗๖๓ |
| ๖๑ ปีเต็มขึ้นไป | ๓๑๙ | ๓๙๗ | ๗๑๖ |
| รวมทั้งหมด | ๑,๙๔๐ | ๒,๐๓๐ | ๓,๙๗๐ |

๔. สภาพทางสังคม

๔.๑ การศึกษา

| ที่ | ชื่อโรงเรียน/ ศูนย์พัฒนาเด็กเล็ก | จำนวนครู | | รวม | จำนวนนักเรียน | | รวม | จำนวน ห้องเรียน |
|-----|-------------------------------------|----------|------|-----|---------------|------|-----|--------------------|
| | | ชาย | หญิง | | ชาย | หญิง | | |
| ๑ | ศูนย์พัฒนาเด็กเล็กตำบลวังลึก | - | ๓ | ๓ | ๑๕ | ๒๐ | ๓๕ | ๒ |
| ๒ | โรงเรียนบ้านวังลึก | ๔ | ๘ | ๑๒ | ๑๐๒ | ๙๒ | ๑๙๔ | ๑๑ |
| ๓ | โรงเรียนบ้านหนองสองตอน | - | - | - | - | - | - | - |
| ๔ | โรงเรียนบ้านหนองตม | ๑ | ๕ | ๖ | ๓๐ | ๒๗ | ๕๗ | ๘ |
| | รวม | ๕ | ๑๖ | ๒๑ | ๑๔๗ | ๑๓๙ | ๒๘๖ | ๒๑ |

๔.๒ สาธารณสุข

| ที่ | ประเภท | จำนวน (แห่ง) | ที่ตั้ง | บุคลากร (คน) | ถูกจ้าง |
|-----|---------------------------------------|-----------------|---------|-----------------|---------|
| ๑ | โรงพยาบาลส่งเสริมสุขภาพ ตำบลวังลึก | ๑ | หมู่ ๑ | ๔ | ๒ |

๔.๓ ความปลอดภัยในชีวิตและทรัพย์สิน

มีป้อมตำรวจชุมชนประจำตำบล จำนวน ๑ แห่ง ตั้งอยู่หมู่ที่ ๔ บ้านหนองสองตอน

๔.๔ ยาเสพติด

ปัญหา ยาเสพติดในชุมชนขององค์การบริหารส่วนตำบลวังลึก จากการที่ทางสถานีตำรวจภูธรบ้านด่านลานหอยได้แจ้งให้ทราบนั้นพบว่าในเขตองค์การบริหารส่วนตำบลมีผู้ที่ติดยาเสพติดแต่เมื่อเทียบกับพื้นที่อื่นถือว่าน้อย และยังไม่มีพบผู้ค้า เหตุผลก็เนื่องมาจากว่าได้รับความร่วมมือกับทางผู้นำ ประชาชน หน่วยงานขององค์การบริหารส่วนตำบลที่ช่วยสอดส่องดูแลอยู่เป็นประจำ การแก้ไขปัญหาขององค์การบริหารส่วนตำบลวังลึก สามารถทำได้เฉพาะตามอำนาจหน้าที่เท่านั้น เช่น การณรงค์ การประชาสัมพันธ์ การแจ้งเบาะแส การฝึกอบรมให้ความรู้ ถ้านอกเหนือจากอำนาจหน้าที่ ก็เป็นเรื่องของอำเภอหรือตำรวจแล้วแต่กรณี ทั้งนี้ องค์การบริหารส่วนตำบลก็ได้ให้ความร่วมมือมาโดยตลอด

ตามที่องค์การบริหารส่วนตำบลวังลึก ได้ดำเนินโครงการสำรวจข้อมูลความจำเป็นพื้นฐานในเขตองค์การบริหารส่วนตำบลวังลึก ประจำปีงบประมาณ พ.ศ. ๒๕๖๔ เพื่อนำผลการสำรวจมาพิจารณาแก้ไขปัญหาที่เกิดขึ้นให้แก่ชุมชน ผลการสำรวจจากข้อมูลจำเป็นพื้นฐานพบว่าประชาชนในเขตองค์การบริหารส่วนตำบลวังลึก พบว่า ประชากรที่สูบบุหรี่ จำนวน ๔๓๑ คน ประชากรที่ดื่มสุรา ๔๑๒ คน จากจำนวนที่สำรวจทั้งหมด ๒,๕๕๗ คน

๔.๕ การสังคมสังเคราะห์

องค์การบริหารส่วนตำบลวังลึก ได้ดำเนินการด้านสังคมสังเคราะห์ ดังนี้

๑. ดำเนินการจ่ายเบี้ยยังชีพให้กับผู้สูงอายุ ผู้พิการ และผู้ป่วยเอดส์
๒. รับลงทะเบียนและประสานโครงการเงินอุดหนุนเพื่อการเลี้ยงดูเด็กแรกเกิด
๓. ประสานการทำบัตรผู้พิการ
๔. โครงการส่งเสริมคุณภาพชีวิตผู้สูงอายุ ผู้ป่วยเอดส์ ผู้พิการและผู้ด้อยโอกาส
๕. โครงการพัฒนาศักยภาพผู้สูงอายุ

๕. ระบบบริการพื้นฐาน

๕.๑ เส้นทางคมนาคม

ในเขตองค์การบริหารส่วนตำบลวังลึก มีเส้นทางคมนาคมในพื้นที่ที่เป็นถนนคอนกรีตเสริมเหล็ก ร้อยละ ๗๐ เป้าหมายคือต้องการให้ได้มากกว่านี้หรือร้อยละ ๑๐๐ โดยผู้บริหารมีนโยบายที่จะดำเนินการก่อสร้างถนนคอนกรีตเสริมเหล็กทุกสาย แต่เนื่องจากงบประมาณการพัฒนาขององค์การบริหารส่วนตำบลมีค่อนข้างจำกัดไม่สามารถดำเนินการได้ทุกสาย ปัจจุบันองค์การบริหารส่วนตำบลมีเส้นทางคมนาคม ดังนี้

(๑) การคมนาคมการจราจร

ถนนในความรับผิดชอบของกรมทางหลวง จำนวน - สาย

สภาพถนน คอนกรีต จำนวน - สาย ระยะทาง - กม.

ลาดยาง จำนวน - สาย ระยะทาง - กม.

ลูกรัง จำนวน - สาย ระยะทาง - กม.

ถนนในความรับผิดชอบของกรมโยธาธิการและผังเมือง จำนวน - สาย

สภาพถนน คอนกรีต จำนวน - สาย ระยะทาง - กม.

ลาดยาง จำนวน - สาย ระยะทาง - กม.

ลูกรัง จำนวน - สาย ระยะทาง - กม.

ทางหลวงท้องถิ่น จำนวน - สาย

สภาพถนน คอนกรีต จำนวน - สาย ระยะทาง - กม.

ลาดยาง จำนวน - สาย ระยะทาง - กม.

ลูกรัง จำนวน - สาย ระยะทาง - กม.

ถนนของท้องถิ่น องค์การบริหารส่วนจังหวัด จำนวน ๓ สาย

สภาพถนน คอนกรีต จำนวน - สาย ระยะทาง - กม.

แอสฟัลต์ติก จำนวน - สาย ระยะทาง - กม.

ลาดยาง จำนวน ๓ สาย ระยะทาง ๑๒ กม.

ลูกรัง จำนวน - สาย ระยะทาง - กม.

ถนนของท้องถิ่น องค์การบริหารส่วนตำบลวังลึก จำนวน ๘๓ สาย

สภาพถนน คอนกรีต จำนวน ๓๐ สาย ระยะทาง ๖.๘๙๖ กม.

แอสฟัลต์ติก จำนวน ๑ สาย ระยะทาง ๐.๕๐๐ กม.

ลาดยาง จำนวน ๑๔ สาย ระยะทาง ๔๔.๗๗ กม.

ลูกรัง จำนวน ๓๘ สาย ระยะทาง ๗๕.๗๑ กม.

๕.๒ การไฟฟ้า

| หมู่ที่ | ชื่อหมู่บ้าน | จำนวนครัวเรือน | จำนวนครัวเรือนที่มีไฟฟ้าใช้ |
|---------|------------------|----------------|-----------------------------|
| ๑ | บ้านวังลึก | ๗ | ๓๒๐ |
| ๒ | บ้านใหม่ฝั่งคลอง | ๑ | ๑๕๑ |
| ๓ | บ้านสองชั้น | ๔ | ๒๔๐ |
| ๔ | บ้านหนองสองตอน | ๕ | ๒๐๐ |
| ๕ | บ้านหนองป่าแต้ว | - | ๑๐๗ |
| ๖ | บ้านหนองตม | ๓ | ๒๒๔ |
| ๗ | บ้านหนองตุม | ๕ | ๑๑๓ |
| ๘ | บ้านชะลาด | ๒ | ๕๒ |

๕.๓ การประปา

| หมู่ที่ | ชื่อหมู่บ้าน | จำนวนครัวเรือน | ระบบประปา |
|---------|------------------|----------------|-----------|
| ๑ | บ้านวังลึก | ๑๖ | ๓๑๑ |
| ๒ | บ้านใหม่ฝั่งคลอง | ๖ | ๑๔๖ |
| ๓ | บ้านสองชั้น | ๔ | ๒๔๐ |
| ๔ | บ้านหนองสองตอน | ๕ | ๒๐๐ |
| ๕ | บ้านหนองป่าแต้ว | ๑๐ | ๙๗ |
| ๖ | บ้านหนองตม | ๔ | ๒๓๓ |
| ๗ | บ้านหนองตุม | ๗ | ๑๑๑ |
| ๘ | บ้านชะลาด | ๓ | ๕๑ |

๖. ระบบเศรษฐกิจ

๖.๑ การเกษตร

| ที่ | หมู่บ้าน | อาชีพหลัก (ครัวเรือน) | | อาชีพลำดับ ๒ (ครัวเรือน) | | อาชีพลำดับ ๓ (ครัวเรือน) | |
|-----|------------------|--------------------------|-------|-----------------------------|-------|-----------------------------|-------|
| | | อาชีพหลัก | จำนวน | อาชีพ | จำนวน | อาชีพ | จำนวน |
| ๑ | บ้านวังลึก | ทำนา | ๗๕ | ทำไร่ | ๒๐ | เลี้ยงสัตว์ | ๑๑ |
| ๒ | บ้านใหม่ฝั่งคลอง | ทำนา | ๕๗ | ทำไร่ | ๓๕ | เลี้ยงสัตว์ | ๒๓ |
| ๓ | บ้านสองชั้น | ทำไร่ | ๖๒ | เลี้ยงสัตว์ | ๕๔ | ทำนา | ๓๖ |
| ๔ | บ้านหนองสองตอน | ทำนา | ๑๒๐ | ทำไร่ | ๒๕ | เลี้ยงสัตว์ | ๑๕ |
| ๕ | บ้านหนองป่าแต้ว | ทำนา | ๙๐ | เลี้ยงสัตว์ | ๒๐ | ทำไร่ | ๙ |
| ๖ | บ้านหนองตม | ทำไร่ | ๑๓๙ | เลี้ยงสัตว์ | ๑๒๐ | ทำนา | ๓๕ |
| ๗ | บ้านหนองตุม | ทำไร่ | ๙๔ | ทำนา | ๗๐ | เลี้ยงสัตว์ | ๑๔ |
| ๘ | บ้านชะลาด | เลี้ยงสัตว์ | ๕๑ | ทำไร่ | ๓๕ | ทำนา | ๓๕ |

ตารางแสดงผลการปลูกข้าว/ปลูกพืชไร่ที่สำคัญ

| ที่ | หมู่บ้าน | พื้นที่ ทั้งหมด (ไร่) | นาข้าว (ไร่) | พืชไร่ (ไร่) | ไม้ผล (ไร่) | พืชผัก (ไร่) | ไม้ยืนต้น (ไร่) | รวม |
|-----|------------------|-----------------------------|-----------------|-----------------|----------------|-----------------|--------------------|--------|
| ๑ | บ้านวังลึก | ๕,๙๓๗ | ๑,๐๔๖ | ๑๙๒ | - | - | - | ๑,๒๓๘ |
| ๒ | บ้านใหม่ฝั่งคลอง | ๔,๓๗๕ | ๑,๕๒๔ | ๑๐๐ | - | - | - | ๑,๖๒๔ |
| ๓ | บ้านสองชั้น | ๗,๕๐๐ | ๗๖๔ | ๙๒๘ | - | - | ๑๐ | ๑,๗๐๒ |
| ๔ | บ้านหนองสองตอน | ๕,๐๐๐ | ๑,๕๘๗ | ๓๒๗ | - | - | - | ๑,๙๑๔ |
| ๕ | บ้านหนองป่าแต้ว | ๓,๑๒๕ | ๑,๒๖๓ | ๘๕๐ | - | - | - | ๒,๑๑๓ |
| ๖ | บ้านหนองตม | ๑๖,๘๗๕ | ๑,๖๗๕ | ๑,๘๒๓ | - | - | ๑๕ | ๓,๕๑๓ |
| ๗ | บ้านหนองตุม | ๑๒,๑๘๗ | ๙๑๑ | ๔,๐๕๓ | - | - | - | ๔,๙๖๔ |
| ๘ | บ้านชะลาด | ๕,๐๐๐ | ๖๓๓ | ๑,๖๙๑ | - | - | - | ๒,๓๒๔ |
| | รวม | ๕๙,๙๙๙ | ๙,๔๐๓ | ๙,๙๖๔ | - | - | ๒๕ | ๑๙,๓๘๒ |

๖.๒ การประมง

(ในเขตองค์การบริหารส่วนตำบลวังลึกไม่มีการประมง)

๖.๓ การปศุสัตว์

ตารางแสดงจำนวนเกษตรกรผู้เลี้ยงสัตว์

| ชื่อหมู่บ้าน | จำนวน เกษตรกร | โคเนื้อ (ตัว) | สุกร (ตัว) | ไก่ (ตัว) | ไก่งวง (ตัว) | แพะ (ตัว) | นกกระทา (ตัว) | สัตว์เลี้ยง อื่นๆ (ตัว) |
|------------------|------------------|------------------|---------------|--------------|-----------------|--------------|------------------|----------------------------|
| บ้านวังลึก | ๑๑ | ๑๖๐ | ๒๘ | - | ๓๐๐ | - | ๑๕๐ | - |
| บ้านใหม่ฝั่งคลอง | ๒๓ | ๒๒๓ | ๓๒ | - | - | - | - | - |
| บ้านสองชั้น | ๕๔ | ๒๕๐ | ๑๐ | - | - | ๔๗ | - | - |
| บ้านหนองสองตอน | ๑๕ | ๕๕๐ | - | - | - | - | - | - |
| บ้านหนองป่าแต้ว | ๒๐ | ๑๙๙ | - | ๒๖ | - | - | ๓๘๐ | - |
| บ้านหนองตม | ๓๕ | ๘๕๐ | - | - | - | - | - | - |
| บ้านหนองตุม | ๑๔ | ๑,๐๐๐ | ๑๒ | - | - | - | - | - |
| บ้านชะลาด | ๕๑ | ๑,๒๐๐ | - | - | - | - | - | - |
| รวม | ๒๒๓ | ๔,๔๓๒ | ๘๒ | ๒๖ | ๓๐๐ | ๔๗ | ๕๓๐ | - |

๖.๔ การบริการ

| ที่ | ประเภท | จำนวน | ที่ตั้ง |
|-----|-------------------|-------|---------------------|
| ๑ | ปั้มน้ำมัน | ๔ | หมู่ ๑,๓,๔,๖ |
| ๒ | ร้านค้าเบ็ดเตล็ด | ๒๒ | หมู่ ๑, ๒,๓,๔,๕,๖,๗ |
| ๓ | โรงสี | ๓ | หมู่ ๒,๓, |
| ๔ | โรงเหล้าพื้นเมือง | ๒ | หมู่ ๑ |
| ๕ | ร้านซ่อมยานยนต์ | ๖ | หมู่ ๑,๒,๔,๕ |

แหล่งน้ำที่สร้างขึ้น

| ที่ | ประเภท | จำนวน | ที่ตั้ง |
|-----|---------------------|-------|----------------------|
| ๑ | ฝาย | ๑๔ | หมู่ ๑,๒,๔,๕,๖ และ ๘ |
| ๒ | บ่อน้ำตื้นสาธารณะ | ๕๑ | หมู่ ๑ - ๘ |
| ๓ | บ่อน้ำตื้นส่วนบุคคล | ๒๐๕ | หมู่ ๑ - ๘ |
| ๔ | บ่อบาดาลสาธารณะ | ๑๕ | หมู่ ๑ - ๘ |
| ๕ | สระเก็บน้ำ | ๕๕ | หมู่ ๑ - ๘ |
| ๖ | ประปาหมู่บ้าน | ๖ | หมู่ ๑ - ๘ |

๘.๒ ป่าไม้

ป่าชุมชน

| หมู่ที่ | ชื่อหมู่บ้าน | จำนวนพื้นที่ (ไร่) | ก่อตั้งเมื่อ | ผู้ก่อตั้งคนแรก |
|---------|--------------|--------------------|--------------|------------------------|
| ๑ | บ้านวังลึก | ๒๐๑ | พ.ศ.๒๕๓๖ | นายจาง เพชรตุ่น |
| ๒ | บ้านหนองตม | ๑,๑๘๐ | พ.ศ.๒๕๔๑ | นายเถาว์วัลย์ นิยมมิ่ง |
| ๓ | บ้านหนองตม | ๔๕ | พ.ศ.๒๕๕๐ | นายจักรกฤษ เอ็มอิม |
| ๔ | บ้านหนองตม | ๓๕ | พ.ศ.๒๕๕๐ | นายจักรกฤษ เอ็มอิม |
| ๕ | บ้านชะลาด | ๒๓๐ | พ.ศ.๒๕๔๖ | นายสมาน เอ็มอยู่ |

๘.๓ ทรัพยากรธรรมชาติที่สำคัญขององค์กรปกครองส่วนท้องถิ่น

ในพื้นที่ขององค์การบริหารส่วนตำบลวังลึก ส่วนมากเป็นพื้นที่สำหรับเพาะปลูกพืชไร่ เช่น ข้าวโพด อ้อย มันสำปะหลัง ถั่วเขียว ตามลำดับและการเลี้ยงสัตว์ ได้แก่ โค ซึ่งในเขตตำบลมีประชากรเลี้ยงโคเป็นจำนวนมากทรัพยากรธรรมชาติในพื้นที่ ได้แก่ ดิน น้ำ ต้นไม้ น้ำในการเกษตรก็ต้องรอฤดูฝนมีแหล่งน้ำใช้ในการเกษตรไม่เพียงพอ ปัญหาคือยังไม่สามารถหาแหล่งน้ำสำหรับการเกษตรได้เพิ่มขึ้น เพราะพื้นที่ส่วนมากเป็นของประชาชน การแก้ไขปัญหา องค์การบริหารส่วนตำบลได้จัดทำโครงการเพื่อแก้ปัญหาให้กับประชาชนและเป็นไปตามความต้องการของประชาชนเช่น โครงการขุดลอกคลอง โครงการขุดบ่อน้ำตื้น โครงการปลูกต้นไม้ในวันสำคัญต่างๆ ในพื้นที่ของตนเองและที่สาธารณะรวมทั้งปรับปรุงสภาพภูมิทัศน์ของเมืองให้ร่มรื่นสวยงาม ให้เป็นเมืองน่าอยู่ เป็นที่พักผ่อนหย่อนใจของประชาชน ฯลฯ

ส่วนที่ 2

ยุทธศาสตร์การพัฒนางองค์กรปกครองส่วนท้องถิ่น

(๑) ความสัมพันธ์ระหว่างแผนพัฒนาระดับมหภาค

๑. แผนยุทธศาสตร์ชาติ ๒๐ ปี (พ.ศ. ๒๕๖๑ - ๒๕๘๐) เป็นยุทธศาสตร์ชาติฉบับแรกของประเทศไทย ตามรัฐธรรมนูญแห่งราชอาณาจักรไทย เป็นกรอบการพัฒนาระยะยาวซึ่งจะต้องนำไปสู่การปฏิบัติเพื่อให้ประเทศไทย บรรลุวิสัยทัศน์ “ประเทศไทยมีความมั่นคง มั่งคั่ง ยั่งยืน เป็นประเทศพัฒนาแล้ว ด้วยการพัฒนาตามหลักปรัชญาของ เศรษฐกิจ พอเพียง” หรือเป็นคติพจน์ประจำชาติว่า “มั่นคง มั่งคั่ง ยั่งยืน” ภายเพื่อความสุขของคนไทยทุกคน ภายใต้ ยุทธศาสตร์การพัฒนามาจำนวน ๖ ยุทธศาสตร์ ประกอบด้วย

๑. ยุทธศาสตร์ด้านความมั่นคง
๒. ยุทธศาสตร์ด้านการสร้างความสามารถในการแข่งขัน
๓. ยุทธศาสตร์ด้านการพัฒนาและเสริมสร้างศักยภาพทรัพยากรมนุษย์
๔. ยุทธศาสตร์ด้านการสร้างโอกาสความเสมอภาคทางสังคม
๕. ยุทธศาสตร์ด้านการสร้างการเติบโตบนคุณภาพชีวิตที่เป็นมิตรกับสิ่งแวดล้อม
๖. ยุทธศาสตร์ด้านการปรับสมดุลและพัฒนาระบบการบริหารจัดการภาครัฐ
ที่มา ([www..ratchakitcha.soc.go.th/DATA/๒๕๖๑/A๐๘๒/T_๐๐๐๑.PDF](http://www.ratchakitcha.soc.go.th/DATA/๒๕๖๑/A๐๘๒/T_๐๐๐๑.PDF))

๒. แผนพัฒนาเศรษฐกิจและสังคมแห่งชาติ ฉบับที่ ๑๓ (พ.ศ.๒๕๖๖ - ๒๕๗๐)

แผนพัฒนาเศรษฐกิจและสังคมแห่งชาติ ฉบับที่ ๑๓ จัดทำขึ้นบนพื้นฐานของยุทธศาสตร์ชาติ ๒๐ ปี ซึ่งเป็นแผนแม่บทของการพัฒนาประเทศในลักษณะการแปลงการยุทธศาสตร์ระยะยาวสู่การปฏิบัติ โดยการกำหนดประเด็น การพัฒนา พร้อมทั้งแผนงาน/โครงการสำคัญที่ต้องดำเนินการให้เห็นผลเป็นรูปธรรมภายใต้ ๑๐ ยุทธศาสตร์การพัฒนา ประเทศ ประกอบด้วย

๒.๑ มิติภาคการผลิตและบริการเป้าหมาย

- หมวดหมู่ที่ ๑ ไทยเป็นประเทศชั้นนำด้านสินค้าเกษตรและเกษตรแปรรูปมูลค่าสูง
 หมวดหมู่ที่ ๒ ไทยเป็นจุดหมายการท่องเที่ยวที่เน้นคุณภาพและความยั่งยืน
 หมวดหมู่ที่ ๓ ไทยเป็นฐานการผลิตยานยนต์ไฟฟ้า สำคัญของโลก
 หมวดหมู่ที่ ๔ ไทยเป็นศูนย์กลางทางการแพทย์และสุขภาพมูลค่าสูง
 หมวดหมู่ที่ ๕ ไทยเป็นประตูการค้าการลงทุนและยุทธศาสตร์ทางโลจิสติกส์สำคัญของภูมิภาค
 หมวดหมู่ที่ ๖ ไทยเป็นศูนย์กลางอุตสาหกรรมอิเล็กทรอนิกส์อัจฉริยะและอุตสาหกรรมดิจิทัลของ
 อาเซียน

๒.๒ มิติโอกาสและความเสมอภาคทางเศรษฐกิจและสังคม

- หมวดหมู่ที่ ๗ ไทยมีวิสาหกิจขนาดกลางและขนาดย่อมที่เข้มแข็ง มีศักยภาพสูง และสามารถแข่งขันได้
 หมวดหมู่ที่ ๘ ไทยมีพื้นที่และเมืองอัจฉริยะที่น่าอยู่ ปลอดภัย เติบโตได้อย่างยั่งยืน
 หมวดหมู่ที่ ๙ ไทยมีความยากจนข้ามรุ่นลดลง และมีความคุ้มครองทางสังคมที่เพียงพอเหมาะสม

๒.๓ มิติความยั่งยืนของทรัพยากรธรรมชาติและสิ่งแวดล้อม

- หมวดหมู่ที่ ๑๐ ไทยมีเศรษฐกิจหมุนเวียนและสังคมคาร์บอนต่ำ
 หมวดหมู่ที่ ๑๑ ไทยสามารถลดความเสี่ยงและผลกระทบจากภัยธรรมชาติและการเปลี่ยนแปลงสภาพ
 ภูมิอากาศ

๒.๔ มิติปัจจัยผลักดันการพลิกโฉมประเทศ

หมวดหมู่ที่ ๑๒ ไทยมีกำลังคนสมรรถนะสูง มุ่งเรียนรู้อย่างต่อเนื่อง ตอบโจทย์การพัฒนาแห่งอนาคต
 หมวดหมู่ที่ ๑๓ ไทยมีภาครัฐที่ทันสมัย มีประสิทธิภาพและตอบโจทย์ประชาชน
 ที่มา (www.nscr.nesdc.go.th)

๓. การจัดทำเป้าหมายการพัฒนาที่ยั่งยืน (The ๑๗ sustainable development goals (SDGs) to transform our world)

เป้าหมายที่ ๑ ขจัดความยากจนทุกรูปแบบในทุกพื้นที่

เป้าหมายที่ ๒ ยุติความหิวโหย บรรลุความมั่นคงทางอาหารและยกระดับโภชนาการและส่งเสริมเกษตรกรรมที่ยั่งยืน

เป้าหมายที่ ๓ สร้างหลักประกันว่าคนมีชีวิตที่มีสุขภาพดีและส่งเสริมความเป็นอยู่ที่ดีสำหรับทุกคนในทุกวัย

เป้าหมายที่ ๔ สร้างหลักประกันว่าทุกคนมีการศึกษาที่มีคุณภาพอย่างครอบคลุมและเท่าเทียม และสนับสนุนโอกาสในการเรียนรู้ตลอดชีวิต

เป้าหมายที่ ๕ บรรลุความเท่าเทียมระหว่างเพศ และเสริมอำนาจให้แก่สตรีและเด็กหญิง

เป้าหมายที่ ๖ สร้างหลักประกันว่าจะมีการจัดให้มีน้ำและสุขอนามัยสำหรับทุกคนและมีการบริหารจัดการที่ยั่งยืนคน

เป้าหมายที่ ๗ สร้างหลักประกันให้ทุกคนสามารถเข้าถึงพลังงานสมัยใหม่ที่ยั่งยืนในราคาที่ย่อมเยา

เป้าหมายที่ ๘ ส่งเสริมการเจริญเติบโตทางเศรษฐกิจที่ต่อเนื่อง ครอบคลุม และยั่งยืน การจ้างงานเต็มทีและมีผลิตภาพ และการมีงานที่มีคุณค่าสำหรับทุกคน

เป้าหมายที่ ๙ สร้างโครงสร้างพื้นฐานที่มีความยืดหยุ่นต่อการเปลี่ยนแปลง ส่งเสริมการพัฒนาอุตสาหกรรมที่ครอบคลุมและยั่งยืน และส่งเสริมนวัตกรรม

เป้าหมายที่ ๑๐ ลดความไม่เสมอภาคภายในประเทศและระหว่างประเทศ

เป้าหมายที่ ๑๑ ทำให้เมืองและการตั้งถิ่นฐานของมนุษย์มีความครอบคลุม ปลอดภัย มีภูมิคุ้มกันและยั่งยืน

เป้าหมายที่ ๑๒ สร้างหลักประกันให้มีรูปแบบการผลิตและการบริโภคที่ยั่งยืน

เป้าหมายที่ ๑๓ ปฏิบัติการอย่างเร่งด่วนเพื่อต่อสู้การเปลี่ยนแปลงสภาพภูมิอากาศและผลกระทบที่เกิดขึ้น

เป้าหมายที่ ๑๔ อนุรักษ์และใช้ประโยชน์จากมหาสมุทร ทะเล และทรัพยากรทางทะเลอย่างยั่งยืน เพื่อการพัฒนาที่ยั่งยืน

เป้าหมายที่ ๑๕ ปกป้อง ปันฟู และสนับสนุนการใช้ระบบนิเวศบนบกอย่างยั่งยืน จัดการป่าไม้ที่ยั่งยืน ต่อสู้การกลายสภาพเป็นทะเลทราย หยุดการเสื่อมโทรมของที่ดินและฟื้นสภาพกลับมาใหม่และหยุดการสูญเสียความหลากหลายทางชีวภาพ

เป้าหมายที่ ๑๖ ส่งเสริมสังคมที่สงบสุขและครอบคลุมเพื่อการพัฒนาที่ยั่งยืน ให้ทุกคนเข้าถึงความยุติธรรม และสร้างสถาบันที่ประสิทธิผล รับผิดชอบ และครอบคลุมในทุกระดับ

เป้าหมายที่ ๑๗ เสริมสร้างแข็งแกร่งให้แก่กลไกการดำเนินงานและฟื้นฟูหุ้นส่วนความร่วมมือระดับโลกเพื่อการพัฒนาที่ยั่งยืน

ที่มา (www.sdg.go.th)

๔. แผนพัฒนาภาค/แผนพัฒนาภูมิภาค/แผนพัฒนาจังหวัด

แผนพัฒนาภาคเหนือ (พ.ศ.๒๕๖๐ - ๒๕๖๕) ฉบับทบทวน (พฤษภาคม ๒๕๖๓)

ภาคเหนือ ประกอบด้วย ๑๗ จังหวัด ได้แก่ เชียงใหม่ ลำพูน ลำปาง แม่ฮ่องสอน เชียงราย พะเยา แพร่ น่าน พิชณุโลก ตาก อุตรดิตถ์ สุโขทัย เพชรบูรณ์ นครสวรรค์ กำแพงเพชร พิจิตร และอุทัยธานี แผนพัฒนาภาคเหนือ ประกอบด้วย ๕ ยุทธศาสตร์การพัฒนา ดังนี้

ยุทธศาสตร์ที่ ๑ พัฒนาการท่องเที่ยวและธุรกิจบริการอย่างต่อเนื่องให้มีคุณภาพ สามารถสร้างมูลค่าเพิ่มอย่างยั่งยืน และกระจายประโยชน์อย่างทั่วถึงรวมทั้งต่อยอดการผลิตสินค้าและบริการที่มีศักยภาพสูงด้วยภูมิปัญญาและนวัตกรรม

ยุทธศาสตร์ที่ ๒ ใช้โอกาสจากเขตเศรษฐกิจพิเศษ และการเชื่อมโยงกับอนุภูมิภาค GMS BIMSTEC และ AEC เพื่อขยายฐานเศรษฐกิจของภาค

ยุทธศาสตร์ที่ ๓ ยกกระดับเป็นฐานการผลิตเกษตรอินทรีย์และเกษตรปลอดภัยเชื่อมโยงสู่อุตสาหกรรมเกษตรแปรรูปที่สร้างมูลค่าเพิ่มสูง

ยุทธศาสตร์ที่ ๔ พัฒนาคุณภาพชีวิตและแก้ไขปัญหาความยากจน พัฒนาระบบดูแลผู้สูงอายุอย่างมีส่วนร่วมของครอบครัวและชุมชน ยกกระดับทักษะฝีมือแรงงานภาคบริการ

ยุทธศาสตร์ที่ ๕ อนุรักษ์และฟื้นฟูต้นน้ำให้คงความสมบูรณ์ จัดระบบบริหารจัดการน้ำอย่างเหมาะสม และเชื่อมโยงพื้นที่เกษตรให้ทั่วถึง ป้องกันและแก้ไขปัญหาแล้งพิษ หมอกควันอย่างยั่งยืน

ที่มา : <https://www.nesdc.go.th>

๕. แผนพัฒนาภูมิภาคจังหวัดภาคเหนือตอนล่าง ๑ (พ.ศ.๒๕๖๖-๒๕๗๐) ฉบับทบทวน ปี ๒๕๖๖

วิสัยทัศน์ (Vision) “ศูนย์กลางการบริการสีเขียวอินโดจีน”

กลุ่มจังหวัดภาคเหนือตอนล่าง ๑ ประกอบด้วย ๕ จังหวัด ได้แก่ พิชณุโลก อุตรดิตถ์ เพชรบูรณ์ สุโขทัย และตาก ประกอบด้วย ๕ ยุทธศาสตร์การพัฒนา ดังนี้

ยุทธศาสตร์ที่ ๑ พัฒนาการอุตสาหกรรมเกษตรอัจฉริยะ อาหารปลอดภัย บนความต้องการของตลาด และส่งเสริมระบบตลาดอย่างยั่งยืน

ยุทธศาสตร์ที่ ๒ ยกกระดับโครงข่ายการขนส่งคมนาคมและระบบโลจิสติกส์จากกลุ่มภาคเหนือตอนล่าง ๑ สู่ภูมิภาค และอาเซียน

ยุทธศาสตร์ที่ ๓ อนุรักษ์ ฟื้นฟูและจัดการใช้ประโยชน์ทรัพยากรธรรมชาติ สิ่งแวดล้อมและพลังงานอย่างยั่งยืน

ยุทธศาสตร์ที่ ๔ พัฒนาความสามารถการแข่งขันด้านเศรษฐกิจด้วยนวัตกรรมและสร้างสรรค์การท่องเที่ยวและบริการมูลค่าสูงบนฐานนิเวศน์ วัฒนธรรมประวัติศาสตร์และมรดกโลก สร้างกิจกรรมและบรรยากาศส่งเสริมการเป็นนวัตกรรมอย่างต่อเนื่อง

ยุทธศาสตร์ที่ ๕ เสริมสร้างความมั่นคง ยกกระดับคุณภาพชีวิตแบบบูรณาการและสร้างสังคมสุขยั่งยืนด้วยศาสตร์พระราชา

ที่มา : <http://www.somnorth-moi.go.th>

๖. แผนพัฒนาจังหวัดสุโขทัย (พ.ศ.๒๕๖๖-๒๕๗๐)

วิสัยทัศน์ (Vision) “เมืองมรดกโลกเลิศล้ำ เมืองเศรษฐกิจสร้างสรรค์และนวัตกรรม เมืองแห่งอารยธรรม และความสุขอย่างยั่งยืน”

จากแผนพัฒนาจังหวัดสุโขทัย (พ.ศ.๒๕๖๖ - ๒๕๗๐) ฉบับทบทวน ประจำปีงบประมาณ พ.ศ.๒๕๖๖ ประกอบด้วยประเด็นยุทธศาสตร์การพัฒนารัฐ ๖ ประเด็นยุทธศาสตร์ ดังนี้

ยุทธศาสตร์ที่ ๑ พัฒนาเศรษฐกิจการท่องเที่ยวให้มีมาตรฐาน ยกระดับคุณภาพและการบริการและผลิตภัณฑ์สร้างสรรค์มูลค่าสูง

ยุทธศาสตร์ที่ ๒ พัฒนาเพิ่มมูลค่ายกระดับเกษตรปลอดภัยเกษตรอัจฉริยะ อาหารแปรรูปและอุตสาหกรรมสร้างสรรค์ พืชเศรษฐกิจใหม่ และสัตว์น้ำเศรษฐกิจใหม่

ยุทธศาสตร์ที่ ๓ น้อมนำศาสตร์พระราชา พัฒนาค้นทุกช่วงวัย ยกระดับคุณภาพชีวิตการศึกษา การสาธารณสุขที่มีมาตรฐานสู่สังคมเป็นสุขอย่างยั่งยืน

ยุทธศาสตร์ที่ ๔ พัฒนาระบบการบริหารจัดการน้ำ การฟื้นฟูทรัพยากรธรรมชาติและสิ่งแวดล้อม

ยุทธศาสตร์ที่ ๕ เสริมสร้างความมั่นคงปลอดภัยในชีวิตทรัพย์สินและระบบเตรียมความพร้อมเผชิญสภาวะวิกฤต และขยายความร่วมมือความสัมพันธ์กับต่างประเทศอย่างมีคุณภาพ

ยุทธศาสตร์ที่ ๖ พัฒนानวัตกรรมระบบบริหารจัดการภาครัฐ เพิ่มประสิทธิภาพการให้บริการอย่างมีธรรมาภิบาล

ที่มา : กลุ่มงานยุทธศาสตร์และข้อมูลเพื่อการพัฒนาจังหวัด สำนักงานจังหวัดสุโขทัย

๗. ยุทธศาสตร์การพัฒนาขององค์กรปกครองส่วนท้องถิ่นในเขตจังหวัดสุโขทัย

วิสัยทัศน์ (Vision) “สุขภาพดี..ในเมืองมรดกโลก สังคมเข้มแข็ง เศรษฐกิจก้าวหน้า มุ่งพัฒนา..ด้วยปรัชญาเศรษฐกิจพอเพียง”

จากแผนพัฒนาท้องถิ่น (พ.ศ.๒๕๖๖ - ๒๕๗๐) ขององค์การบริหารส่วนจังหวัดสุโขทัย ประกอบด้วยยุทธศาสตร์การพัฒนา ๕ ยุทธศาสตร์ ดังนี้

ยุทธศาสตร์ที่ ๑ การส่งเสริมและพัฒนาโครงสร้างพื้นฐาน

ยุทธศาสตร์ที่ ๒ การส่งเสริมอาชีพและเศรษฐกิจสร้างสรรค์

ยุทธศาสตร์ที่ ๓ การส่งเสริมและพัฒนาคุณภาพชีวิต

ยุทธศาสตร์ที่ ๔ การส่งเสริมความมั่นคง พัฒนาสังคม และการอนุรักษ์สิ่งแวดล้อม

ยุทธศาสตร์ที่ ๕ ส่งเสริมและสืบสานศาสนาวัฒนธรรมประเพณีภูมิปัญญาท้องถิ่น และการท่องเที่ยวอย่างยั่งยืน

ที่มา : แผนพัฒนาท้องถิ่น (พ.ศ.๒๕๖๖ - ๒๕๗๐) ขององค์การบริหารส่วนจังหวัดสุโขทัย

(๒) ยุทธศาสตร์ขององค์การบริหารส่วนตำบลวังลึก

๒.๑ วิสัยทัศน์การพัฒนา

“ถนนดี มีไฟฟ้า แหล่งน้ำ นำความรู้ ดูแลอนามัยและสิ่งแวดล้อม พร้อมส่งเสริมอาชีพ”

๒.๒ ยุทธศาสตร์

๑. ยุทธศาสตร์การพัฒนาด้านโครงสร้างพื้นฐาน
๒. ยุทธศาสตร์การพัฒนาด้านการบริหารจัดการทรัพยากรน้ำ
๓. ยุทธศาสตร์การพัฒนาด้านเศรษฐกิจ แก้ไขปัญหาความยากจน และส่งเสริมปรัชญาเศรษฐกิจพอเพียง
๔. ยุทธศาสตร์การพัฒนาด้านส่งเสริมคุณภาพชีวิตเพื่อพัฒนาชุมชนน่าอยู่ และเป็นเมืองน่าอยู่
๕. ยุทธศาสตร์การพัฒนาด้านส่งเสริมการศึกษา ศาสนา ศิลปวัฒนธรรมและงานประเพณีท้องถิ่น
๖. ยุทธศาสตร์การพัฒนาด้านส่งเสริมการท่องเที่ยว
๗. ยุทธศาสตร์การพัฒนาด้านการบริหารจัดการภาครัฐที่ดี
๘. ยุทธศาสตร์การพัฒนาด้านการป้องกันและรักษาความสงบสุขของประชาชน
๙. ยุทธศาสตร์การเข้าสู่ประชาคมอาเซียน

๒.๓ เป้าประสงค์

๑. เส้นทางคมนาคมและขนส่งและพัฒนาสาธารณูปโภค
๒. ให้มีแหล่งน้ำเพื่อการอุปโภคและบริโภค
๓. ส่งเสริมอาชีพและพัฒนารายได้
๔. ส่งเสริมให้ประชาชนมีสุขภาพที่ดี
๕. ส่งเสริมด้านการศึกษา ศาสนา ศิลปวัฒนธรรมและงานประเพณีท้องถิ่น
๖. ส่งเสริมกิจกรรมการท่องเที่ยว
๗. พัฒนาระบบการปกครองส่วนท้องถิ่นในการบริหารราชการบนหลักธรรมาภิบาล
๘. ป้องกันและรักษาความสงบสุขของประชาชน
๙. เตรียมความพร้อมเข้าสู่ประชาคมอาเซียน

๒.๔ ตัวชี้วัด

๑. ถนนที่ได้มาตรฐานมีจำนวนเพิ่มขึ้น
๒. คลองที่ได้มาตรฐานมีจำนวนเพิ่มขึ้น
๓. จำนวนครัวเรือนที่มีอาชีพเพิ่มขึ้น
๔. ประชาชนสุขภาพดีมีจำนวนเพิ่มขึ้น
๕. งานการศึกษา ศาสนา ประเพณีเพิ่มมากขึ้น
๖. จำนวนนักท่องเที่ยวเพิ่มมากขึ้น
๗. การมีส่วนร่วมประชาชนต่อการทำงานของ อบต.เพิ่มมากขึ้น
๘. จำนวนผู้ติดยาเสพติดลดลง
๙. จำนวนการประชาสัมพันธ์เกี่ยวกับอาเซียนเพิ่มมากขึ้น

๒.๕ ค่าเป้าหมาย

๑. โครงสร้างพื้นฐานได้มาตรฐาน
๒. แหล่งน้ำด้านการเกษตรเพิ่มขึ้น
๓. สร้างอาชีพเพิ่มรายได้
๔. ส่งเสริมคุณภาพชีวิตให้ดีขึ้น
๕. ส่งเสริมการศึกษา ศิลปวัฒนธรรมและงานประเพณี

๖. ส่งเสริมการท่องเที่ยว
๗. ส่งเสริมและเพิ่มศักยภาพบุคลากรในการทำงาน
๘. ป้องกันและรักษาความสงบสุขของประชาชน
๙. เตรียมความพร้อมการเข้าสู่ประชาคมอาเซียน

๒.๖ กลยุทธ์

๑. การพัฒนาและปรับปรุงโครงสร้างเส้นทางคมนาคมขนส่งและสนับสนุนระบบสาธารณสุขปภค สาธารณูปการ
๒. แก้ไขปัญหาน้ำท่วม ขาดแคลนน้ำเพื่อการอุปโภคบริโภคและด้านเกษตรกรรม ควบคุมการส่งและระบายน้ำ
๓. ส่งเสริมอาชีพและพัฒนารายได้ตามหลักปรัชญาเศรษฐกิจพอเพียง
๔. ส่งเสริมด้านสงเคราะห์ผู้สูงอายุ ผู้พิการ คนชราและส่งเสริมคุณภาพชีวิต
๕. ส่งเสริมและเพิ่มศักยภาพด้านการศึกษา กีฬา นันทนาการและงานศาสนา ศิลปวัฒนธรรมและงานประเพณี
๖. ปรับปรุงและประชาสัมพันธ์กิจกรรมด้านการท่องเที่ยว
๗. ส่งเสริมและเพิ่มศักยภาพบุคลากรและสนับสนุนการมีส่วนร่วมของประชาชน
๘. สนับสนุนการป้องกันยาเสพติด ป้องกันและบรรเทาสาธารณภัย
๙. ตระหนักถึงความสำคัญของการเข้าสู่ประชาคมอาเซียน

๒.๗ จุดยืนทางยุทธศาสตร์

๑. โครงสร้างพื้นฐาน

สร้างเส้นทางคมนาคมขนส่ง ทั้ง ๘ หมู่บ้าน ถนนในเขตตำบลวังลึกยังมีบางส่วนที่เป็นถนนลูกรัง จำเป็นต้องมีการก่อสร้างถนนคอนกรีตเสริมเหล็ก หรือถนนลาดยาง และถนนบางสายเกิดการชำรุดเสียหายจึงต้องมีการซ่อมแซม / ปรับปรุง / ถนนทุกสายในเขตตำบลวังลึก

๒. การบริหารจัดการทรัพยากรน้ำ

น้ำมีความจำเป็นต่อการดำรงชีวิตของประชาชนในเขตตำบลวังลึก และยังช่วยรักษาสิ่งแวดล้อม พื้นที่ตำบลส่วนมากเป็นพื้นที่ที่ประกอบอาชีพการเกษตรกรรม คริวเรือนในเขตตำบลวังลึกยังขาดน้ำสำหรับการทำเกษตรกรรม และน้ำสำหรับอุปโภคบริโภคในช่วงฤดูแล้ง จึงมีความจำเป็นต้องขุดลอกคลอง ก่อสร้างฝายน้ำล้นต่างๆ

๓. แก้ไขปัญหาความยากจน และส่งเสริมอาชีพ

การฝึกอบรมและพัฒนาอาชีพอย่างต่อเนื่องนั้น นับได้ว่าเป็นสิ่งสำคัญ ต่อการพัฒนาเศรษฐกิจในชุมชน การส่งเสริมอาชีพจึงมีความจำเป็นในด้านการพัฒนาอาชีพต่าง ๆ ตามแนวทางเศรษฐกิจพอเพียง เป็นการลดรายจ่ายและเพิ่มรายได้ให้กับครัวเรือนในเขตตำบล องค์การปกครองส่วนท้องถิ่นจึงสนับสนุนให้ประชาชน กลุ่มเยาวชน ที่สนใจมีอาชีพเสริมสร้างรายได้เสริมให้กับตนเองและชุมชน

๔. ส่งเสริมคุณภาพชีวิต / การศึกษา ศาสนา ศิลปวัฒนธรรม

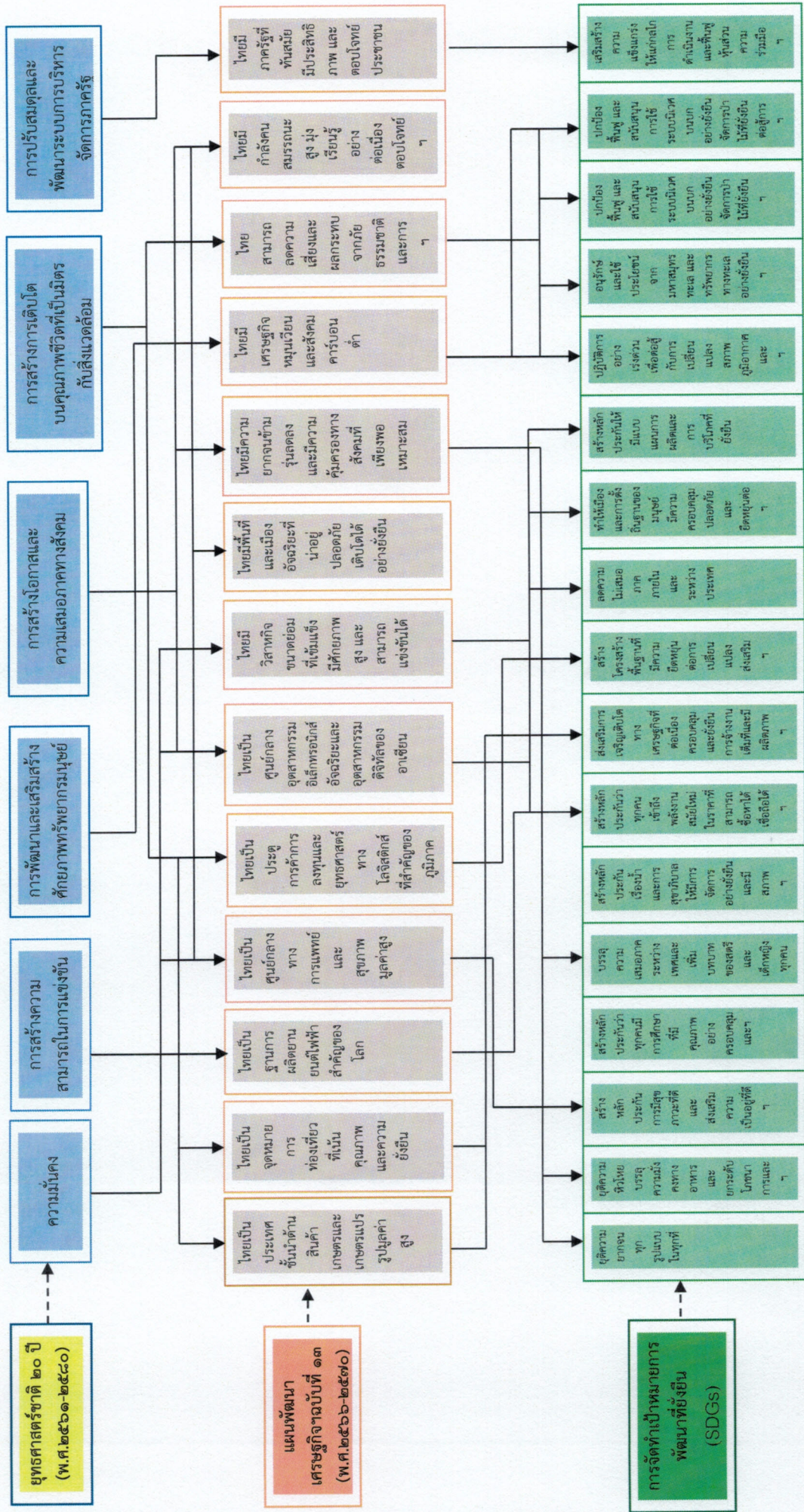
การพัฒนาคุณภาพชีวิตจึงเป็นการพัฒนาตนเองเพื่อให้มีชีวิตความเป็นอยู่ที่ดีขึ้น จึงต้องส่งเสริมและสนับสนุนความเข้มแข็งของเด็ก เยาวชน สตรี ครอบครัวและชุมชน สงเคราะห์ผู้สูงอายุ ผู้พิการ ผู้ป่วยเอดส์ รวมถึงการป้องกันและควบคุมโรคต่างๆ

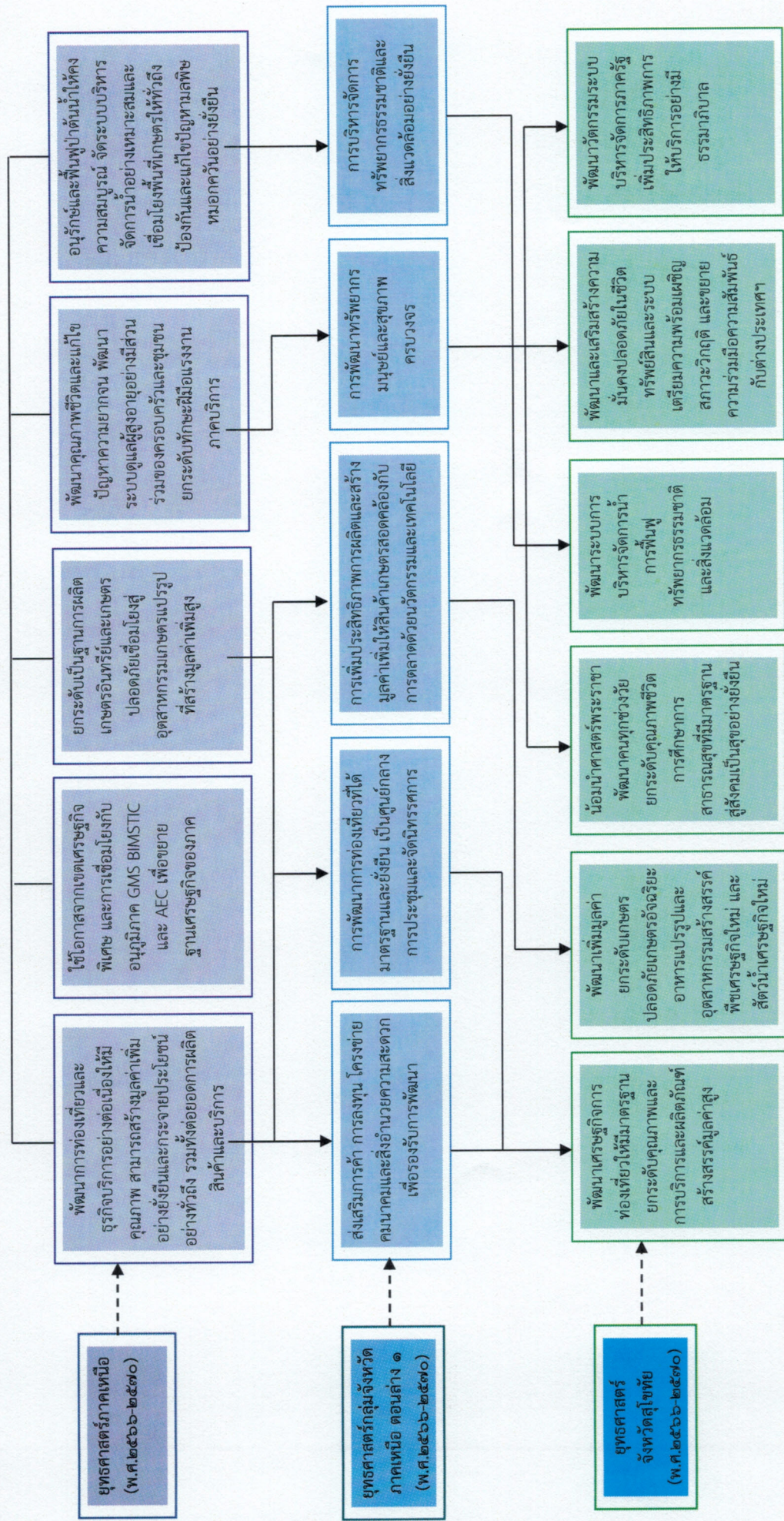
พัฒนาคุณภาพและมาตรฐานการศึกษาในระดับศูนย์เด็กเล็ก ให้สอดคล้องกับความเปลี่ยนแปลงทางเศรษฐกิจและสังคมเพื่อเตรียมความพร้อมเข้าสู่ประชาคมอาเซียน และสนับสนุนอาหารกลางวัน อาหารเสริมและวัสดุอุปกรณ์โรงเรียนในเขตตำบลวังลึกทุกโรงเรียนในสังกัด อปท.ร่วมส่งเสริมและสนับสนุนการจัดกิจกรรมประเพณี วัฒนธรรมสำคัญต่างๆของตำบลและจังหวัด

๒.๘ ความเชื่อมโยงของยุทธศาสตร์ในภาพรวม

ในภาพรวมแล้วยุทธศาสตร์การพัฒนาขององค์การบริหารส่วนตำบลวังลึก มุ่งพัฒนา ๙ ด้าน ได้แก่ การพัฒนาด้านโครงสร้างพื้นฐาน การพัฒนาด้านบริหารจัดการทรัพยากรน้ำ การพัฒนาด้านพัฒนาเศรษฐกิจแก้ไข ปัญหาความยากจน และส่งเสริมปรัชญาเศรษฐกิจพอเพียง การพัฒนาด้านยุทธศาสตร์การพัฒนาส่งเสริมคุณภาพชีวิตเพื่อพัฒนาชุมชนน่าอยู่ และเป็นเมืองน่าอยู่ การพัฒนาส่งเสริมการศึกษา ศาสนา ศิลปวัฒนธรรม และงานประเพณีท้องถิ่น การพัฒนาส่งเสริมการท่องเที่ยว การพัฒนาด้านการบริหารจัดการภาครัฐที่ดี การพัฒนาด้านการป้องกันและรักษาความสงบสุขของประชาชน การเข้าสู่ประชาคมอาเซียน

๘. ความเชื่อมโยงของยุทธศาสตร์





๓. การวิเคราะห์เพื่อพัฒนาท้องถิ่น

๓.๑ การวิเคราะห์กรอบการจัดทำยุทธศาสตร์ขององค์กรปกครองส่วนท้องถิ่น

จุดแข็ง (Strength)

๑. เป็นแหล่งเพาะปลูกพืชที่สำคัญทางเศรษฐกิจ ได้แก่ มันสำปะหลัง อ้อย ข้าวโพด
๒. มีระบบภาษีรองรับการจัดเก็บรายได้ เพื่อการพัฒนาท้องถิ่นที่สูงขึ้นและนำไปใช้ประโยชน์ในการวางแผนอื่นๆ
๓. ผู้บริหารท้องถิ่นมีวิสัยทัศน์และยึดถือแนวทางการบริหารงานตามหลักธรรมาภิบาลเป็นสำคัญ
๔. ผู้นำท้องถิ่นมีบทบาทในการเข้ามามีส่วนร่วมและให้ความร่วมมือในการพัฒนาท้องถิ่นร่วมกับ อบต.
๕. ประชากรภายในตำบลมีจิตสำนึกในการอนุรักษ์ขนบธรรมเนียมประเพณีอันดีงาม และฟื้นฟูศิลปวัฒนธรรมที่เป็นของตำบล
๖. ประชากรภายในตำบลมีความรักความสามัคคี และให้ความร่วมมือในการทำกิจกรรมต่างๆ
๗. มีแหล่งรับซื้อผลผลิตทางการเกษตรกรรม ทำให้เกษตรกรมีความสะดวกสบายในการขนส่งสินค้า
๘. มีการจัดสรรงบประมาณเพื่อดูแลช่วยเหลือผู้สูงอายุ ผู้พิการ ผู้ด้อยโอกาสในตำบลอย่างต่อเนื่อง
๙. การเลือกตั้งผู้บริหารท้องถิ่นโดยตรงทำให้เห็นปัญหาของประชาชน และการเข้าถึงการทำงานของประชาชนทำให้มีโอกาสในการพัฒนาสูง
๑๐. มีงบประมาณเป็นของตนเอง ทำให้การบริหารงานแก้ไขปัญหาความเดือดร้อนของประชาชนได้อย่างรวดเร็วและทันต่อเหตุการณ์
๑๑. องค์การบริหารส่วนตำบลวังลึกมีการเผยแพร่ ประชาสัมพันธ์ข้อมูลต่างๆ ขององค์การบริหารส่วนตำบลและข่าวสารที่น่าสนใจ
๑๒. องค์การบริหารส่วนตำบลวังลึกมีบุคลากรและอัตรากำลัง จำนวนและคุณวุฒิอยู่ในระดับที่พร้อมที่จะดำเนินการตามนโยบายการบริหารงาน
๑๓. เป็นองค์กรที่มีความใกล้ชิดกับประชาชนมากที่สุด สามารถแก้ไขปัญหาและตอบสนองความต้องการของประชาชนได้อย่างทั่วถึง

จุดอ่อน (Weakness)

๑. โครงการขนาดใหญ่ต้องใช้งบประมาณสูง องค์การบริหารส่วนตำบลวังลึกไม่สามารถดำเนินโครงการได้ รายได้ที่จัดเก็บเองน้อย
๒. เส้นทางคมนาคมที่เชื่อมระหว่างหมู่บ้านยังไม่สะดวกเพียงพอและยังไม่ได้มาตรฐาน
๓. ไม่มีแหล่งเก็บกักน้ำ แหล่งน้ำธรรมชาติไว้ใช้ประโยชน์ทางการเกษตรอย่างเพียงพอทำให้ประชาชนประสบปัญหาการขาดแคลนน้ำ
๔. การขยายเขตไฟฟ้าสาธารณะยังไม่ครบทั้งตำบล
๕. ประชากรบางส่วนขาดเอกสารสิทธิ์การถือครองที่ดินทำให้ขาดโอกาสการเข้าถึงแหล่งเงินทุน
๖. มีปัญหาภัยแล้งทำให้เกิดความเสียหายและความเดือดร้อนแก่ประชาชน
๗. ประชาชนยังขาดการปลูกฝังและการเรียนรู้การใช้ทรัพยากรธรรมชาติอย่างถูกต้อง
๘. ไม่มีการวางแผนพัฒนาสิ่งแวดล้อมที่เป็นระบบและชัดเจน
๙. ปัญหาขยะในชุมชนไม่มีสถานที่รองรับขยะและระบบการจัดการขยะที่ได้มาตรฐาน
๑๐. ประชาชนส่วนใหญ่มีรายได้จากภาคการเกษตรเป็นหลักไม่มีอาชีพเสริมที่สร้างรายได้แน่นอน
๑๑. ไม่มีแหล่งท่องเที่ยวทางธรรมชาติในการสร้างรายได้เข้าสู่ท้องถิ่น

โอกาส (Opportunity)

๑. รัฐบาลให้การสนับสนุนการดำเนินงานของท้องถิ่น ไม่ว่าจะเป็นด้านเศรษฐกิจท้องถิ่นระบบสาธารณูปโภค สาธารณูปการ เป็นต้น
๒. พระราชบัญญัติกำหนดแผนและขั้นตอนการกระจายอำนาจให้แก่องค์กรปกครองส่วนท้องถิ่น มีหน้าที่ในการจัดระบบบริการสาธารณะ เพื่อประโยชน์ของประชาชนในท้องถิ่นโดยที่หน่วยงานส่วนกลางและส่วนภูมิภาค ส่งเสริมและสนับสนุนการถ่ายโอนภารกิจให้แก่ อบต.
๓. สามารถขอรับงบประมาณสนับสนุนจากหน่วยงานอื่นหรือส่วนราชการอื่นในการพัฒนาด้านโครงสร้างพื้นฐาน ด้านสังคม ด้านเศรษฐกิจ ด้านแหล่งน้ำและด้านการเมืองการบริหาร
๔. รัฐบาลมีนโยบายส่งเสริมให้มีการแลกเปลี่ยนหรือเชื่อมโยงเครือข่าย (OTOP)
๕. นโยบายหนึ่งตำบลหนึ่งผลิตภัณฑ์ของรัฐบาล มีส่วนส่งเสริมให้ผลิตภัณฑ์ในท้องถิ่นได้รับการพัฒนาคุณภาพให้ดีขึ้น ราษฎรมีอาชีพและรายได้เพิ่มขึ้นเป็นอาชีพเสริม
๖. นโยบายกองทุนหมู่บ้านทำให้ชุมชนต่างๆมีความเข้มแข็งส่งเสริมให้ตำบลมีความเข้มแข็งในภาพรวมเพิ่มขึ้น
๗. ประชาชนมีแหล่งเงินทุนเพื่อการประกอบอาชีพมากขึ้น ทั้งจากกองทุนหมู่บ้าน/โครงการ กข.คจ./โครงการธนาคารประชาชน/กองทุนกลุ่มสตรี
๘. นโยบายรัฐที่เน้นการพัฒนาเศรษฐกิจตามหลักปรัชญาเศรษฐกิจพอเพียง ส่งเสริมเกษตรแนวทฤษฎีใหม่แบบผสมผสาน เพื่อแก้ไขปัญหาความยากจนและเศรษฐกิจในครัวเรือนของประชาชน กระตุ้นชุมชนพึ่งตนเอง

อุปสรรค (Threat)

๑. โครงการที่ต้องใช้เทคโนโลยีสูงหรือความชำนาญเป็นพิเศษ องค์การบริหารส่วนตำบลยังไม่มี ความชำนาญและบุคลากร
๒. งบประมาณที่ได้รับจัดสรรจากรัฐบาล และงบประมาณที่จัดเก็บเองค่อนข้างจำกัด ทำให้การพัฒนาท้องถิ่นในด้านต่างๆ ไม่เพียงพอต่อความต้องการของประชาชน
๓. ไม่มีแหล่งน้ำธรรมชาติขนาดใหญ่ที่สามารถกักเก็บน้ำได้ตลอดปีและมีปริมาณเพียงพอ
๔. กลุ่มอาชีพยังไม่สามารถรวมตัวได้เข้มแข็งและไม่มีความรู้ทางด้านการตลาดและการบริหารจัดการ กลุ่มและการพัฒนาผลิตภัณฑ์

๓.๒ การประเมินสถานการณ์สภาพแวดล้อมภายนอกที่เกี่ยวข้อง

๓.๒.๑) การเปลี่ยนแปลงในประเทศที่จะส่งผลกระทบต่อองค์การบริหารส่วนตำบล

- รัฐธรรมนูญฉบับใหม่จะส่งผลต่อองค์การบริหารส่วนท้องถิ่นอย่างไร
- แนวโน้มการยกฐานะจากองค์การบริหารส่วนตำบลเป็นเทศบาลทั่วประเทศ
- แนวโน้มการควมรวมองค์กรปกครองส่วนท้องถิ่นที่มีพื้นที่ในตำบลเดียวกันให้มีองค์กรเดียว
- การเพิ่มขึ้นหรือลดลงของการจัดสรรเงินงบประมาณให้องค์กรปกครองส่วนท้องถิ่น

๓.๒.๒) การเปลี่ยนแปลงในระดับภูมิภาคที่จะส่งผลกระทบต่อองค์การบริหารส่วนตำบล

AEC หรือ Asean Economics Community คือการรวมตัวของชาติในอาเซียน ๑๐ ประเทศ โดยมี ไทย พม่า ลาว เวียดนาม มาเลเซีย สิงคโปร์ อินโดนีเซีย ฟิลิปปินส์ กัมพูชา บรูไน เพื่อที่จะให้มีผลประโยชน์ทาง เศรษฐกิจร่วมกัน จะมีรูปแบบคล้ายๆ กลุ่ม Euro Zone นั่นเอง จะทำให้มีผลประโยชน์ อำนาจต่อรองต่างๆ กับ คู่ค้าได้มากขึ้น และการนำเข้า ส่งออกของชาติในอาเซียนก็จะเสรียกเว้นสินค้าบางชนิดที่แต่ละประเทศอาจจะขอ ไว้ไม่ลดภาษีนำเข้า (เรียกว่าสินค้าอ่อนไหว)

Asean จะรวมตัวเป็นประชาคมเศรษฐกิจอาเซียนและมีผลเป็นรูปธรรม ณ วันที่ ๓๑ ธันวาคม ๒๕๕๘ วันนั้นจะทำให้ภูมิภาคนี้เปลี่ยนไปอย่างมาก โดย AEC Blueprint (แบบพิมพ์เขียว) หรือแนวทางที่จะให้ AEC

เป็นไปคือ ๑. การเป็นตลาดและฐานการผลิตเดียวกัน ๒. การเป็นภูมิภาคที่มีขีดความสามารถในการแข่งขันสูง ๓. การเป็นภูมิภาคที่มีการพัฒนาทางเศรษฐกิจที่เท่าเทียมกัน ๔. การเป็นภูมิภาคที่มีการบูรณาการเข้ากับเศรษฐกิจโลก

จังหวัดสุโขทัยเตรียมความพร้อมส่วนราชการเพื่อก้าวไกลสู่ประชาคมอาเซียน

วัตถุประสงค์เพื่อให้จังหวัดสุโขทัย ปรับตัวและก้าวให้ทันต่อการเปลี่ยนแปลงต่างๆ โดยเฉพาะอย่างยิ่งการพัฒนาด้านโครงสร้างพื้นฐาน และสิ่งอำนวยความสะดวกด้านการขนส่ง เพื่อเชื่อมโยงพื้นที่ รวมไปถึงการเตรียมรับมือกับปัญหาต่างๆที่จะเกิดขึ้น ไม่ว่าจะเป็นการขยายตัวของเมือง การคมนาคม การขนส่ง การย้ายถิ่นฐานของแรงงาน และรูปแบบการดำเนินชีวิต วัฒนธรรมอันดีงาม จึงจำเป็นต้องสร้างภูมิคุ้มกันที่ดี ซึ่งส่วนราชการในจังหวัดจะต้องมีการยุทธศาสตร์การพัฒนาชุมชน และท้องถิ่นไปในทิศทางเดียวกัน เพื่อเตรียมความพร้อมที่ก้าวเข้าสู่ประชาคมอาเซียนต่อไป