



# คู่มือการปฏิบัติงาน จัดเก็บภาษีที่ดินและสิ่งปลูกสร้าง และภาษีป้าย

กองคลัง องค์การบริหารส่วนตำบลวังลึก  
อำเภอบ้านด่านลานหอย จังหวัดสุโขทัย

## คำนำ

ด้วยองค์การบริหารส่วนตำบลวังลึก ซึ่งมีอำนาจหน้าที่ในการดำเนินจัดเก็บรายได้ที่ต้องจัดเก็บเอง ซึ่งประกอบด้วย ภาษีที่ดินและสิ่งปลูกสร้าง ภาษีป้าย ค่าธรรมเนียมใบอนุญาตต่างๆ ซึ่งการจัดเก็บรายได้ทุกประเภทจะมีประสิทธิภาพได้จะต้องครอบคลุมถึงขั้นตอนการปฏิบัติที่จะดำเนินการจัดเก็บรายได้

ดังนั้น เพื่อให้การจัดเก็บภาษีที่ดินและสิ่งปลูกสร้าง ภาษีป้าย ค่าธรรมเนียมใบอนุญาตต่างๆ ทุกประเภทดำเนินการเป็นไปด้วยความเรียบร้อยถูกต้องทันตามกำหนดระยะเวลาและเก็บรายได้ให้มีประสิทธิภาพ ประสิทธิผล องค์การบริหารส่วนตำบลวังลึก จึงได้กำหนดแนวทางการปฏิบัติงานด้านการจัดเก็บรายได้ ประจำปีงบประมาณ 2569 ขึ้น เพื่อให้การปฏิบัติบรรลุ เป้าหมายสูงสุดตามที่วางไว้

# สารบัญ

เรื่อง	หน้า
ภาษีที่ดินและสิ่งปลูกสร้าง	1
ภาษีป้าย	7

# ภาษีที่ดินและสิ่งปลูกสร้าง

## กำหนดระยะเวลาในการชำระภาษี เดือนกุมภาพันธ์ - เมษายนของทุกปี

ภาษีที่ดินและสิ่งปลูกสร้าง หมายถึง ที่ดินหมายความว่าพื้นดิน พื้นที่เป็นภูเขา พื้นที่เป็นน้ำ สิ่งปลูกสร้าง หมายความว่า โรงเรือน อาคาร ตึก หรือสิ่งปลูกสร้างอย่างอื่น ที่บุคคลอาจเข้าอยู่อาศัยหรือใช้สอยได้ หรือที่ใช้เป็นที่เก็บสินค้า หรือประกอบการอุตสาหกรรม หรือพาณิชย์กรรม ซึ่ง บุคคลธรรมดา หรือนิติบุคคล เป็นเจ้าของที่ดิน หรือสิ่งปลูกสร้าง หรือเป็นผู้ครอบครองหรือทำ ประโยชน์ในที่ดินหรือสิ่งปลูกสร้างอันเป็นทรัพย์สินของรัฐ ซึ่งเป็นผู้มีหน้าที่เสียภาษีตาม พระราชบัญญัตินี้ และให้หมายความรวมถึงผู้มีหน้าที่ที่เสียภาษีแทนผู้เสียภาษีตามพระราชบัญญัติ นี้ด้วย (มาตรา 5)

ที่ดิน หมายความว่า พื้นดิน และให้หมายความรวมถึงพื้นที่ที่เป็นภูเขาหรือที่มีน้ำด้วย สิ่งปลูกสร้าง หมายความว่า บุคคลธรรมดาหรือนิติบุคคลซึ่งเป็นเจ้าของที่ดินหรือสิ่งปลูกสร้างหรือเป็นผู้อยู่อาศัยหรือใช้สอยได้ หรือที่ใช้เป็นที่เก็บสินค้าหรือประกอบการอุตสาหกรรมหรือพาณิชย์กรรม และให้หมายความรวมถึง ห้องชุดหรือแพที่บุคคลอาจเข้าอยู่อาศัยได้หรือที่มีไว้เพื่อหาผลประโยชน์ด้วย

ห้องชุด หมายความว่า ห้องชุดตามกฎหมายว่าด้วยอาคารชุดที่ได้ออกหนังสือแสดงกรรมสิทธิ์ ห้องชุดแล้ว

## ผู้มีหน้าที่เสียภาษีที่ดินและสิ่งปลูกสร้าง

ผู้ที่เป็นเจ้าของหรือครอบครองที่ดินหรือสิ่งปลูกสร้างอยู่ในวันที่ 1 มกราคมของปีใดเป็นผู้มีหน้าที่เสียภาษีสำหรับปีนั้น ตามที่กำหนดในพระราชบัญญัตินี้ (มาตรา 9 วรรคหนึ่ง)

## กำหนดระยะเวลาแจ้งการประเมินและผู้เสียภาษีชำระภายในเดือนเมษายน

ให้ผู้บริหารแต่งตั้งเจ้าพนักงานสำรวจและประกาศกำหนดระยะเวลาสำรวจที่ดินและสิ่งปลูกสร้าง จัดทำบัญชีรายการที่ดินและสิ่งปลูกสร้างประกาศบัญชีรายการที่ดินและสิ่งปลูกสร้าง ประชาชนตรวจสอบรายการที่ดินและสิ่งปลูกสร้างเพื่อแก้ไข ภายในเดือนพฤษภาคม - พฤศจิกายน ของทุกปี

## หลักฐานที่ต้องนำไปแสดงเพื่อชำระภาษีที่ดินและสิ่งปลูกสร้าง

1. บัตรประจำตัวประชาชน
2. สำเนาทะเบียนบ้าน
3. หลักฐานที่แสดงถึงการเป็นเจ้าของที่ดินตามที่กฎหมายกำหนด เช่น โฉนด, น.ส.3, สท1ฯ
4. หนังสือรับรองห้างหุ้นส่วนบริษัท
5. หนังสือมอบอำนาจกรณีที่ให้ผู้อื่นมาทำการแทน

## ขั้นตอนการชำระภาษีที่ดินและสิ่งปลูกสร้าง

1. เจ้าพนักงานแจ้งการประเมินภาษีโดยส่งแบบประเมินภาษีให้แก่ผู้เสียภายในเดือนกุมภาพันธ์
2. การแจ้งการประเมินภาษีและแบบประเมินภาษีให้เป็นตามรัฐมนตรีว่าการกระทรวงมหาดไทยกำหนดรายการที่ดินหรือสิ่งปลูกสร้าง ราคาประเมินทุนทรัพย์อัตราภาษีจำนวนภาษีที่ต้องชำระ
3. การประเมินภาษีให้พนักงานประเมินมีอำนาจเรียกผู้เสียภาษีหรือบุคคลซึ่งเกี่ยวข้องมาให้ถ้อยคำหรือส่งเอกสารหรือหลักฐานอื่นใดมาเพื่อตรวจภายในระยะเวลาที่กำหนดโดยจะต้องมี หนังสือแจ้งให้บุคคลดังกล่าวทราบล่วงหน้าไม่น้อยกว่า 7 วัน
4. การส่งคำสั่งเป็นหนังสือ หนังสือแจ้งการประเมินหรือหนังสืออื่น (เช่น การแจ้งเตือนให้เจ้าหน้าที่ส่งให้แก่ผู้รับโดยตรงหรือส่งทางไปรษณีย์ลงทะเบียนตอบรับ หรือให้ส่ง ณ ภูมิลำเนา หรือถิ่นที่อยู่ หรือสถานที่ทำการของบุคคลนั้น ในระหว่างเวลาพระอาทิตย์ขึ้นถึงพระอาทิตย์ตก หรือในเวลาทำการของบุคคลนั้นถ้าไม่พบผู้รับ ณ ภูมิลำเนาหรือถิ่นที่อยู่หรือสถานที่ทำการของผู้รับ จะส่งให้แก่บุคคลใดซึ่งบรรลุนิติภาวะแล้ว และอยู่ ณ ภูมิลำเนาหรือถิ่นที่อยู่สถานที่ทำการที่ปรากฏว่าเป็นของผู้รับนั้นก็ได้
5. มีการประเมินผิดพลาดหรือไม่ครบถ้วนให้องค์กรปกครองส่วนท้องถิ่นมีอำนาจทบทวนประเมินภาษีให้ถูกต้องตามที่ผู้เสียภาษีมิหน้าที่ต้องเสียได้การทบทวนการประเมินใหม่จะกระทำมิได้ เมื่อพ้น 3 ปีนับแต่วันสุดท้ายแห่งกำหนดเวลาการชำระภาษีตามพระราชบัญญัตินี้

6. กำหนดเวลาการชำระภาษีหรือแจ้งรายการต่างๆ หรือกำหนดเวลาการ คัดค้านการ ประเมินภาษีตามที่กำหนดไว้ในพระราชบัญญัติถ้าผู้มีหน้าที่ต้องปฏิบัติตามกำหนดเวลาดังกล่าวเหตุ จ้าเป็นจนไม่สามารถจะปฏิบัติตามกำหนดเวลาได้ให้ยื่นคำร้องขยายหรือเลื่อนกำหนดเวลาสิ้นสุด ลง เมื่อผู้บริหารท้องถิ่นพิจารณาเห็นเป็นการสมควรจะให้ขยายหรือให้เลื่อนกำหนดเวลาออกไปอีก ตามความจำเป็นแก่กรณีก็ได้

7. ให้ผู้เสียภาษีชำระภาษีตามแบบแจ้งการประเมินภาษีภายในเดือนเมษายนของทุกปี ณ องค์การบริหารส่วนตำบลวังลึก สำหรับที่ดินและสิ่งปลูกสร้างที่อยู่ในเขตตำบลเทพเสด็จ

8. การชำระภาษีให้ถือว่าวันที่พนักงานเก็บภาษีลงลายมือชื่อให้ใบเสร็จรับเงินวันที่ชำระภาษี

9. ผู้ชำระภาษีสามารถชำระภาษีโดยทางไปรษณีย์ลงทะเบียนตอบรับหรือโดยการชำระ ผ่านธนาคารหรือโดยวิธีอื่นใดนั้น ตามที่รัฐมนตรีว่าการกระทรวงมหาดไทยประกาศกำหนด

## เงินเพิ่ม

ภาษีที่มีได้ชำระภายในเวลาที่กำหนดให้ถือเป็นภาษีค้างชำระมีหนังสือแจ้งเตือนผู้ชำระภาษี ค้างชำระ ภายในเดือน พฤษภาคม ของทุกปี เพื่อให้มาชำระภาษีค้างชำระพร้อมทั้งเบี้ยปรับ และเงิน เพิ่มร้อยละ 40 ของจำนวนภาษีค้างชำระ เว้นแต่ผู้เสียภาษีได้ชำระภาษีก่อนจะได้รับ หนังสือแจ้ง เตือนให้เสียเบี้ยปรับร้อยละ 10 ของจำนวนภาษีค้างชำระ การชำระภาษีตามพระราชบัญญัตินี้ อาจขอผ่อนชำระเป็นงวด งวดละ เท่าๆ กัน ก็ได้จำนวนงวดและจำนวนเงินภาษี ขั้นต่ำที่จะมีสิทธิ ผ่อนชำระ รวมทั้งหลักเกณฑ์และวิธีการในการผ่อนชำระให้เป็นไปตามที่กำหนดใน กฎกระทรวง กรณีที่ผู้เสียภาษีที่ขอผ่อนชำระ ไม่ชำระภาษีตามระยะเวลาที่กำหนดในการผ่อนชำระ ให้ผู้เสียภาษี หมดสิทธิที่จะผ่อนชำระ และต้องเสียเงินเพิ่มอีกร้อยละ 1 ต่อเดือน กรณีที่ต้องมี การชำระภาษี เพิ่มเติมให้องค์กรปกครองส่วนท้องถิ่นแจ้งการประเมินภาษีใหม่และส่งแบบประเมิน ภาษีให้แก่ผู้เสีย ภาษีและผู้เสียภาษีชำระภาษีที่ต้องเพิ่มเติมภายใน 30 วันนับแต่วันที่ได้รับแจ้ง ประเมิน

## บทกำหนดโทษตามพระราชบัญญัติภาษีที่ดินและสิ่งปลูกสร้าง

1. เมื่อพ้น 90 วันแต่วันที่ได้รับหนังสือแจ้งเตือนดังกล่าวแล้วให้ผู้บริหารท้องถิ่นมีอำนาจออกคำสั่งเป็นหนังสือยึด आयัด และขายทอดตลาดทรัพย์สินของผู้เสียภาษีเพื่อนำเงินมาชำระภาษีค้างชำระ เบี้ยปรับ เงินเพิ่ม และค่าใช้จ่ายได้อันเนื่องมาจากการ ยึด आयัด และขายทอดตลาดทรัพย์สินนั้นได้ แต่ห้ามมิให้ยึด หรืออายัดทรัพย์สินของผู้เสียภาษีเกินกว่าความจำเป็นที่พอจะชำระภาษีค้างชำระ เบี้ยปรับ และเงินเพิ่มและค่าใช้จ่าย

2. เพื่อประโยชน์ในการยึดหรืออายัดทรัพย์สินให้ผู้บริหารท้องถิ่นหรือเจ้าหน้าที่ซึ่งได้รับมอบหมายจากผู้บริหารท้องถิ่นมีอำนาจเรียกผู้เสียภาษีมาให้ถ้อยคำสั่งให้ผู้เสียภาษีนำบัญชีเอกสาร หรือหลักฐานอื่นอันจำเป็นแก่การจัดเก็บภาษีค้างชำระมาตรวจสอบ

3. ออกคำสั่งเป็นหนังสือให้เจ้าหน้าที่ทำการตรวจสอบ ค้น หรือยึดบัญชี เอกสารหรือหลักฐานอื่นของผู้เสียภาษีเข้าไปในที่ดินและสิ่งปลูกสร้างหรือสถานที่อื่นที่เกี่ยวข้องในระหว่างเวลาพระอาทิตย์ขึ้นถึง พระอาทิตย์ตกหรือในเวลาทำการของสถานที่นั้นเพื่อสอบถามบุคคลใดๆ การดำเนินการต้องให้เวลาล่วงหน้าไม่น้อยกว่า 7 วันนับแต่วันที่ได้รับหนังสือเรียกคำสั่งและการออกคำสั่งและทำการต้องเป็นไปตามระเบียบที่รัฐมนตรีว่าการกระทรวงมหาดไทยกำหนด

### การอุทธรณ์

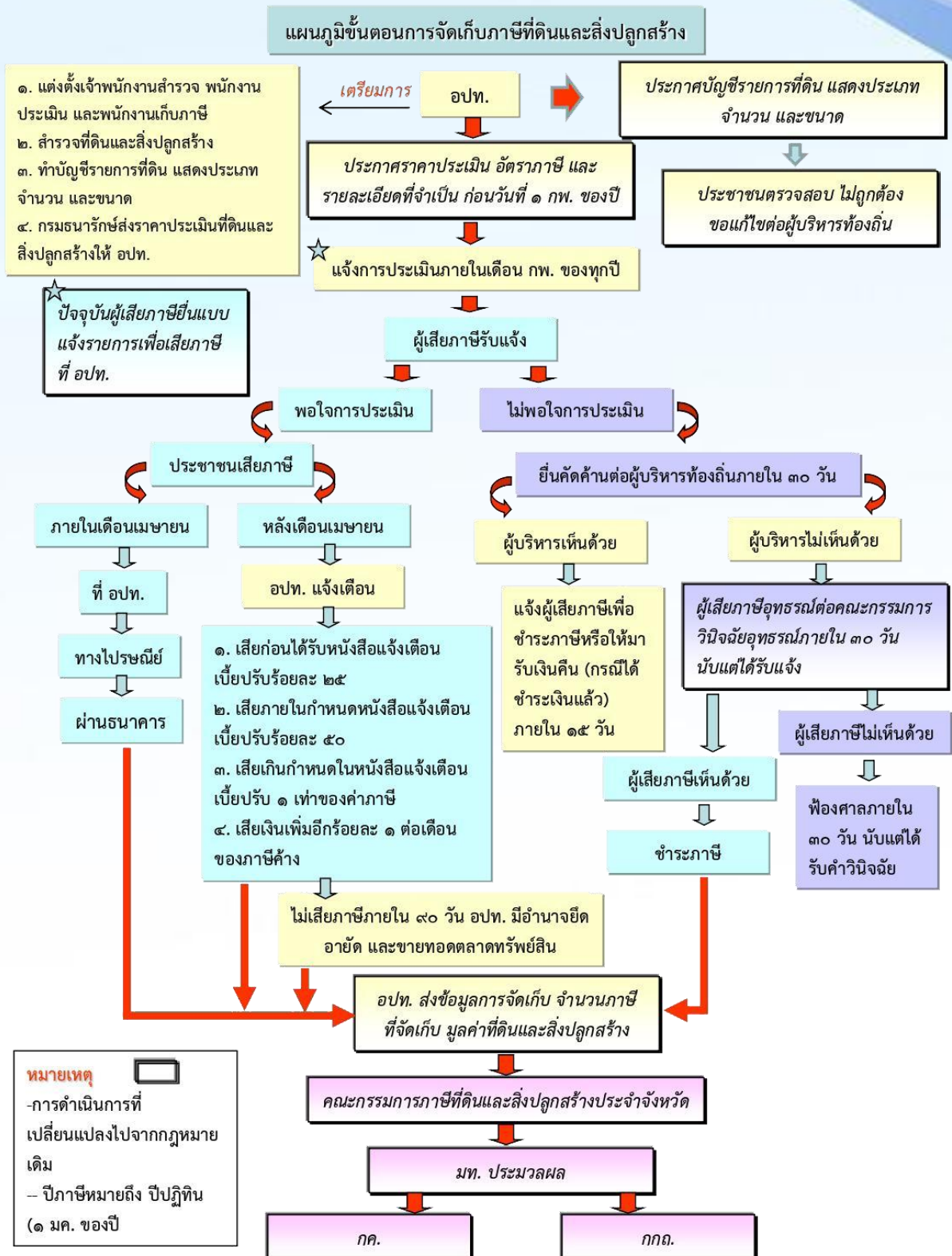
- ถ้าผู้เสียภาษีรายใดได้รับแจ้งการประเมินแล้ว เห็นว่าการประเมินนั้นไม่ถูกต้องมีสิทธิคัดค้านและขอให้ผู้บริหารท้องถิ่นพิจารณาทบทวนการประเมินหรือเรียกเก็บภาษีได้

- ผู้เสียภาษียื่นคำร้องต่อผู้บริหารท้องถิ่นภายใน 30 วัน นับแต่ได้รับแจ้งการประเมินหรือเรียกเก็บภาษี

- ผู้บริหารท้องถิ่นต้องพิจารณาคำร้องของผู้เสียภาษีให้แล้วเสร็จภายใน 60 วันนับแต่วันที่ได้รับคำร้องดังกล่าว และแจ้งส่งพร้อมด้วยเหตุผลเป็นหนังสือไปยังผู้เสียภาษีโดยไม่ชักช้า กรณีที่ผู้บริหารท้องถิ่น พิจารณาคำร้องของผู้เสียภาษีไม่แล้วเสร็จภายในระยะเวลาดังกล่าว ให้ถือว่าผู้บริหารท้องถิ่นเห็นชอบกับคำร้องของผู้เสียภาษี

## การขอคืนภาษีที่ดินและสิ่งปลูกสร้าง

กำหนดให้ผู้ใดเสียภาษีโดยไม่มีหน้าที่ต้องเสียภาษีเกินกว่าจำนวนที่ต้องเสียไม่ว่าโดยความผิดพลาดของตนเองหรือจากการประเมินขององค์กรปกครองส่วนท้องถิ่น ผู้นั้นมีสิทธิได้รับเงินคืน โดยการขอรับเงินคืน ให้ยื่นคำร้องต่อผู้บริหารท้องถิ่นตามแบบที่รัฐมนตรีว่าการกระทรวงมหาดไทยประกาศ กำหนดภายใน 3 ปี นับแต่วันที่ชำระ ในการนี้ให้ยื่นคำร้องส่งเอกสารหลักฐานหรือคำชี้แจงใดๆ ประกอบคำร้องด้วย



# การจัดเก็บภาษีที่ดินและสิ่งปลูกสร้าง ระยะเวลา และระเบียบ/ กฎหมายที่เกี่ยวข้อง

พระราชบัญญัติภาษีที่ดินและสิ่งปลูกสร้าง พ.ศ.2562

ลำดับ	การดำเนินการ	กำหนดระยะเวลา
1	ประกาศแจ้งรายการที่ดิน	ภายในเดือนพฤศจิกายน
2	ประกาศราคาประเมินทุนทรัพย์	ภายในเดือนมกราคม
3	แจ้งประเมินภาษี	ภายในเดือนกุมภาพันธ์
4	ชำระภาษี ←	ภายในเดือนเมษายน
5	ผ่อนชำระภาษี ←	ระหว่างเดือนเมษายน-มิถุนายน
6	แจ้งเดือนภาษีค้างชำระ	ภายในเดือนพฤษภาคม
7	แจ้งชื่อผู้ค้างชำระภาษี (ทด.)	ภายในเดือนมิถุนายน

ประชาชนดำเนินการ

# ภาษีป้าย

## 1. วัตถุประสงค์ในการจัดทำคู่มือขั้นตอนการจัดเก็บรายได้

เพื่อให้ผู้ปฏิบัติงานที่เกี่ยวข้องกับการจัดเก็บรายได้ ได้รับทราบ เข้าใจถึงกระบวนการขั้นตอนการจัดเก็บรายได้ เพิ่มมากขึ้น และสามารถนำไปใช้เป็นแนวทางประกอบการปฏิบัติงานได้อย่างถูกต้องเป็นไปตามระเบียบ ข้อกฎหมายอย่างถูกต้อง ในแนวทางเดียวกัน

## 2. ขอบข่าย

กระบวนการจัดเก็บรายได้ที่ท้องถิ่นจัดเก็บเอง มีหลายประเภท เช่น ภาษีต่างๆ ได้แก่ ภาษีป้าย ภาษีที่ดินและสิ่งปลูกสร้าง ค่าธรรมเนียมจัดเก็บมูลฝอย ค่าธรรมเนียมควบคุมอาคาร ค่าธรรมเนียมอันกิจการที่เป็นอันตรายต่อสุขภาพ ค่าใบอนุญาตจัดตั้งสถานที่สะสมอาหารและจำหน่ายอาหาร ใบอนุญาตและค่าธรรมเนียมอื่นๆ เป็นต้น

ดังนั้นเพื่อให้เห็นภาพรวมทำความเข้าใจได้ง่ายยิ่งขึ้น คู่มือนี้จะเป็นการสรุปขั้นตอนหลักๆ และรายละเอียดในการจัดเก็บรายได้ที่เกี่ยวข้อง โดยการจัดทำเป็นแผน และขั้นตอนการดำเนินงานให้สอดคล้องเชื่อมโยงตามข้อกำหนดของกฎหมายหลักเกณฑ์ระเบียบหนังสือสั่งการ ของหน่วยงานที่กำกับดูแล

## 3. คำศัพท์และคำนิยาม

ภาษีป้าย หมายถึง ภาษีที่จัดเก็บจากป้ายแสดงชื่อ ยี่ห้อ หรือเครื่องหมายที่ใช้ในการประกอบการค้า หรือประกอบกิจการอื่นเพื่อหารายได้ หรือโฆษณาการค้า หรือกิจการอื่นเพื่อหารายได้ไม่ว่าจะแสดงหรือโฆษณาไว้ที่วัตถุใดๆ ด้วยอักษรภาพหรือเครื่องหมายที่เขียนแกะสลักจารึกหรือทำให้ปรากฏด้วยวิธีอื่น

## 4. ผู้มีหน้าที่เสียภาษีป้าย

คือ เจ้าของป้ายหรือผู้ครอบครองป้ายในกรณีไม่มีผู้อื่นยื่นแบบแสดงรายการภาษีป้าย หรือเมื่อพนักงานเจ้าหน้าที่ไม่อาจหาตัวเจ้าของป้ายนั้นได้ ให้ถือว่าผู้ครอบครองป้ายนั้นเป็นผู้มีหน้าที่เสียภาษีป้ายนั้นได้ ให้ถือว่าผู้ครอบครองป้ายนั้นเป็นผู้มีหน้าที่เสียภาษี ถ้าไม่อาจหาตัวผู้ครอบครองป้ายนั้นได้ให้ถือว่าเจ้าของหรือผู้ครอบครองอาคาร หรือที่ดินป้ายนั้นติดตั้งหรือแสดง อยู่เป็นผู้มีหน้าที่เสียภาษีป้ายตามลำดับ

## อัตราภาษีป้าย

อัตราภาษีป้ายใหม่ (บาท/500 ตร.ชม.)			
*มีผลบังคับใช้ตั้งแต่วันที่ 1 มกราคม 2564 - 31 ธันวาคม 2566			
	บัญชีท้าย พ.ร.บ.	กฎกระทรวง (ฉ.5) พ.ศ. 2535	กฎกระทรวงกำหนดอัตราภาษีป้าย พ.ศ. 2563
<b>ประเภท 1</b> อักษรไทยล้วน	10	3	(ก) ข้อความเคลื่อนที่/เปลี่ยนได้ 10 (ข) ข้อความไม่เคลื่อนที่/เปลี่ยนไม่ได้ 5
<b>ประเภท 2</b> อักษรไทยปนกับ ต่างประเทศ/ภาพ/ เครื่องหมายอื่น	100	20	(ก) ข้อความเคลื่อนที่/เปลี่ยนได้ 52 (ข) ข้อความไม่เคลื่อนที่/เปลี่ยนไม่ได้ 26
<b>ประเภท 3</b> ไม่มีอักษรไทย/ อักษรไทยอยู่ใต้/ ต่ำกว่าต่างประเทศ	200 (ก) (ข)	40 (ก) (ข)	(ก) ข้อความเคลื่อนที่/เปลี่ยนได้ 52 (ข) ข้อความไม่เคลื่อนที่/เปลี่ยนไม่ได้ 50

หมายเหตุ : เมื่อคำนวณเงินค่าภาษีไม่ถึงป้ายละ 200 บาท ให้เสียภาษีป้ายละ 200 บาท

### เอกสารหลักฐานที่นำมาใช้ในการติดต่อ

1. สำเนาทะเบียนบ้าน บัตรประจำตัวประชาชน
2. สำเนาหนังสือรับรองสำนักทะเบียนพื้นที่ส่วนบริษัท
3. รายละเอียดเกี่ยวกับป้าย ทั้งลักษณะข้อความ ภาพขนาดรูปร่าง และรูปตัวของป้าย (ถ้ามี)
4. สถานที่ติดตั้งหรือแสดงป้าย
5. หนังสือมอบอำนาจพร้อมติดอากร (กรณีมอบอำนาจ)

### กำหนดเวลายื่นแบบแสดงรายการเพื่อเสียภาษีป้าย

- เจ้าของป้ายยื่นแบบแสดงรายการภาษีป้าย (ภ.ป.1) ภายในเดือนมีนาคมของทุกปี
- ในกรณีที่ติดตั้งหรือแสดงป้ายภายหลังเดือนมีนาคมหรือติดตั้งหรือแสดงป้ายใหม่แทนป้ายเดิม หรือเปลี่ยนแปลงแก้ไขป้ายอันเป็นเหตุให้ต้องเสียภาษีป้ายเพิ่มขึ้น ให้เจ้าของป้ายยื่นแบบแสดงรายการภาษีป้าย ภายใน 15 วัน นับแต่วันติดตั้งหรือแสดงป้าย หรือนับแต่วันเปลี่ยนแปลงแก้ไขแล้วแต่กรณี

## การชำระภาษี

- ให้เจ้าของป้ายชำระภาษีป้ายภายใน 15 วัน นับแต่วันที่ได้รับการประเมิน
- ป้ายที่เริ่มติดตั้ง หรือแสดงในปีแรกให้เสียภาษีป้าย ตั้งแต่วันที่ติดตั้ง จนถึงงวดสุดท้าย ของปี (คิดภาษีป้ายเป็นรายงวด งวดละ 3 เดือน)

งวด 1 มกราคม - มีนาคม	= 100 %
งวด 2 เมษายน - มิถุนายน	= 75 %
งวด 3 กรกฎาคม - กันยายน	= 50 %
งวด 4 ตุลาคม - ธันวาคม	= 25 %

## เงินเพิ่ม

- ไม่ยื่นแบบแสดงรายการภาษีป้ายภายในกำหนด ให้เสียเงินเพิ่มร้อยละ 10 ของค่าภาษี
- ยื่นแบบแสดงรายการภาษีป้ายไม่ถูกต้อง ทำให้จำนวนเงินที่จะต้องเสียภาษีป้ายลด น้อยลง ให้เสียเงินเพิ่มร้อยละ 10 ของค่าภาษีป้ายที่ประเมินเพิ่มเติม
- ไม่ชำระภาษีป้ายภายในเวลาที่กำหนด ให้เสียเงินเพิ่มร้อยละ 2 ต่อเดือนของค่าภาษีป้าย

## ขั้นตอนการเสียภาษีป้าย

### 1. ขั้นตอนการเสียภาษีป้าย ป้ายเดิม (กรณีปกติ)

#### 1.1 เอกสารที่ต้องใช้ในการติดต่อ

- ใบเสร็จรับเงินของปีที่ผ่านมา
- สำเนาบัตรประจำตัวประชาชน
- ทะเบียนพาณิชย์ หรือหนังสือรับรองการจดทะเบียน
- แผนที่ตั้งพอสังเขป
- หนังสือมอบอำนาจ (กรณีไม่สามารถมาติดต่อด้วยตนเอง)

#### 1.2 ขั้นตอนการให้บริการ

- ยื่นแบบประเมินภาษี
- ตรวจสอบเอกสารเพื่อประเมินภาษี
- ออกใบเสร็จรับเงิน

## 2. ขั้นตอนการเสียภาษีป้าย ป้ายเดิม (กรณีเอกสารไม่ชัดเจนครบถ้วน)

### 2.1 เอกสารที่ต้องใช้ในการติดต่อ

-

### 2.2 ขั้นตอนการให้บริการ

- ยื่นแบบประเมินภาษี
- ตรวจสอบ
- ขอเอกสารหลักฐานเพิ่มเติม ออกสำรวจตรวจสอบป้าย
- คำนวณค่าภาษี แจ้งให้ผู้ยื่นเสียภาษีทราบ
- ออกใบเสร็จรับเงิน

### 2.3 ระยะเวลาดำเนินการ

- โดยประมาณ 1 วันทำการ

## 3. ขั้นตอนการเสียภาษีป้าย ป้ายใหม่

### 3.1 เอกสารที่ต้องใช้ในการติดต่อ

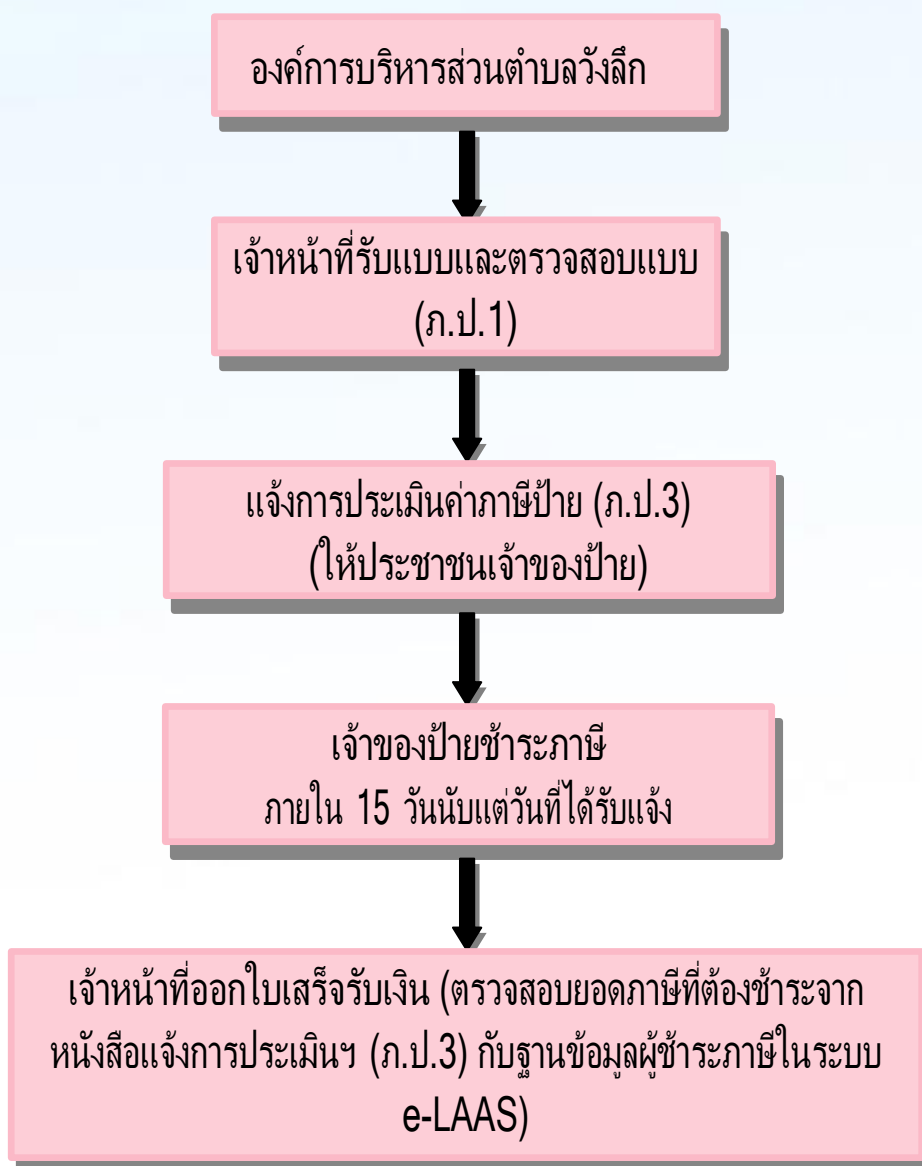
- สำเนาบัตรประจำตัวประชาชน
- สำเนาทะเบียนบ้าน
- ทะเบียนพาณิชย์ หรือหนังสือรับรองการจดทะเบียน
- แผนที่ตั้งพอสั่งเซป
- หนังสือมอบอำนาจ (กรณีไม่สามารถมาติดต่อด้วยตนเอง)

### 3.2 ขั้นตอนการให้บริการ

- ยื่นแบบประเมินภาษี
- ตรวจสอบ
- ขอเอกสารหลักฐานเพิ่มเติม ออกสำรวจตรวจสอบป้าย
- คำนวณค่าภาษี แจ้งให้ผู้ยื่นเสียภาษีทราบ
- ออกใบเสร็จรับเงิน

## ขั้นตอนการชำระภาษีป้าย

ยื่นแบบ ภายในวันที่ **2** มกราคม – **31** มีนาคม ของทุกปี



## แผนผังแสดงขั้นตอนและระยะเวลาการปฏิบัติราชการ เพื่อบริการประชาชน จัดเก็บภาษีป้าย



## กฎหมายที่เกี่ยวข้อง

1. พระราชบัญญัติภาษีที่ดินและสิ่งปลูกสร้าง พ.ศ.2562
2. พระราชบัญญัติภาษีป้าย พ.ศ.2510 และที่แก้ไขเพิ่มเติม
3. กฎกระทรวงกำหนดอัตราภาษีป้าย พ.ศ.2563
4. พระราชบัญญัติทะเบียนพาณิชย์ พ.ศ.2499
5. ข้อบัญญัติ เรื่องการกำจัดสิ่งปฏิกูลและมูลฝอย พ.ศ.2550
6. กฎหมายอื่นที่เกี่ยวข้อง









## กฎหมายที่เกี่ยวข้อง

7. พระราชบัญญัติภาษีที่ดินและสิ่งปลูกสร้าง พ.ศ.2562
8. พระราชบัญญัติภาษีป้าย พ.ศ.2510 และที่แก้ไขเพิ่มเติม
9. กฎกระทรวงกำหนดอัตราภาษีป้าย พ.ศ.2563
10. พระราชบัญญัติทะเบียนพาณิชย์ พ.ศ.2499
11. ข้อบัญญัติ เรื่องการกำจัดสิ่งปฏิกูลและมูลฝอย พ.ศ.2550
12. กฎหมายอื่นที่เกี่ยวข้อง